

Centraal Bureau Fondsenwerving

verrichten van beoordelingen - signaleren en documenteren - verstrekken van informatie en advies

JAARVERSLAG 2008



VOOR
GOEDE DOELEN

| | |
|--|----|
| Voorwoord | 3 |
| Doelstellingen, prioriteiten en vooruitzichten 2009 | 5 |
| Nederlandse fondsenwerving | 5 |
| Publieksvertrouwen en bekendheid | 6 |
| Activiteiten en resultaten | 7 |
| CBF-Keur | 7 |
| Verklaring van geen bezwaar | 8 |
| Kledinginzameling | 8 |
| Collectes en Stichting Collecteplan | 8 |
| Klachten | 8 |
| Kenniscentrum en voorlichting | 9 |
| Website | 10 |
| Collectegegevens | 10 |
| Externe communicatie | 10 |
| Internationale en Europese samenwerking | 11 |
| Richtlijn Fondsenwervende Instellingen | 11 |
| Het CBF als organisatie | 12 |
| De financiën | 12 |
| Toekomst | 12 |
| Het bestuur | 12 |
| Commissie Keurmerk | 13 |
| College van Beroep | 13 |
| College van Deskundigen | 13 |
| Het bureau van het CBF | 14 |
| Jaarrekening 2008 | 15 |
| Balans per 31 december 2008 | 15 |
| Staat van baten en lasten 2008 | 15 |
| Toelichting behorende bij de balans per 31 december 2008 | 16 |
| Toelichting behorende bij de Staat van baten en lasten over 2008 | 18 |
| Accountantsverklaring | 22 |
| Begroting 2009 | 24 |
| Begrote staat van baten en lasten over 2009 | 24 |
| Toelichting behorende bij de begrote Staat van baten en lasten over 2009 | 24 |
| Organisatiestructuur | 26 |
| Bestuur en medewerkers | 27 |
| Bestuur | 27 |
| Relevante nevenfuncties van bestuursleden | 27 |
| Medewerkers | 28 |
| Commissies en Colleges | 29 |
| Commissie Keurmerk | 29 |
| College van Deskundigen | 29 |
| College van Beroep | 29 |
| Overzicht publicaties CBF | 30 |
| Lijst van keurmerkhouders per 31 december 2008 | 31 |
| Lijst van houders van de Verklaring van geen bezwaar per 31 december 2008 | 34 |

In 2008 wisten weer meer instellingen het CBF te vinden voor opname in de database goede doelen op CBF.nl en/of voor een beoordeling. Ruim 300 instellingen hebben voor het eerst de financiële gegevens over hun instelling beschikbaar gesteld, waardoor het totaal aantal instellingen op de website van het CBF is gestegen tot 1.200. Door de toegenomen bekendheid van het CBF weten de donateurs het CBF steeds vaker te vinden. Uitingen van ongenoegen en klachten worden door het CBF-bureau zorgvuldig behandeld en indien nodig overgedragen voor nader onderzoek. De bevindingen worden openbaar gemaakt indien de donateurs daarbij zijn gediend.

Eind 2008 is het Verslag Fondsenwerving 2007 gepresenteerd waarin de financiële gegevens van 931 instellingen over het verslagjaar 2007 zijn opgenomen. De totale baten bedroegen 3,2 miljard euro. Ruim 93% van de geldstroom is gecontroleerd door een accountant.

Door de kredietcrisis en de wereldwijde problemen bij financiële instellingen is het publieksvertrouwen in de samenleving en de rol van toezicht in het laatste kwartaal extra onder druk komen te staan. De maatschappelijke ontwikkelingen in de afgelopen jaren gingen in de richting van versterking van transparantie en vermindering van strenge regels. Het CBF heeft begin 2008 in goed overleg met de VFI, brancheorganisatie van landelijk wervende goede doelen, besloten tot een vernieuwing van het CBF-Keur bestaande uit regels en principes. Hiermee is de lijn van het CBF voor robuust toezicht voortgezet.

Het CBF stelt strenge eisen aan financiële verslaggeving en onafhankelijke besturen of Raden van Toezicht, zodat de fondsenwervende instellingen met het CBF-Keur of de Verklaring van geen bezwaar aan een streng regime van toezicht zijn onderworpen. Het CBF is voornemens in het belang van de donateurs en de goededoelenorganisaties passend en stevig toezicht te blijven ontwikkelen en daarbij zo goed mogelijk rekening te houden met de belangen en mogelijkheden van zowel grotere als kleinere fondsenwervende instellingen. De onafhankelijkheid van het CBF en de kennis binnen het CBF over de goededoelenorganisaties is hierbij belangrijk om het kwalitatieve toezicht te handhaven.

In het kader van zijn verantwoordelijkheid als interne toezichthouder heeft het bestuur het bureau Anderson, Elffers en Felix (AEF) een stakeholdersanalyse laten maken en samen met de directie voorstellen laten uitwerken voor de versterking van het CBF. Het bestuur heeft ook een persstatuut vastgesteld. Voorts is besloten om na jaren van goede ervaringen met de huidige accountant een nieuwe accountant aan te stellen voor het verslagjaar 2009.

Om de bestuurssamenstelling te verbreden is de heer F. Cohen aangezocht toe te treden. Het bestuur is verheugd dat de heer Cohen, na zijn terugtreden als directeur van de Consumentenbond, op 1 april 2009 formeel toetreedt tot het bestuur.

Het afgelopen jaar is het aantal keurmerk- en Verklaringhouders toegenomen tot 273 keurmerkhouders en 63 Verklaringhouders. De Commissie Keurmerk heeft het CBF-Keur van de Stichting People's Trust Nederland ingetrokken. Geen keurmerk is verstrekt aan de Stichting Lotgenoten.

Het CBF en het CBF-Keur nemen in bekendheid toe maar het blijft moeilijk voor het CBF om met een beperkt budget een breed publiek bekend te maken met de precieze criteria van het CBF-Keur. Dit is een algemeen probleem bij keurmerken in relatie tot het verwachtingspatroon van het publiek. Zij die de moeite nemen zich te informeren, kunnen een juist beeld krijgen.

De Raad voor Accreditatie heeft het CBF opnieuw beoordeeld en zonder kanttekening van een positief rapport voorzien.

Ook in 2008 is het CBF geconfronteerd met klachten en negatieve publiciteit. Het bestuur heeft deze zaken besproken en stelling genomen. De directie en vertegenwoordigers vanuit het bestuur hebben overlegd met initiatiefnemers voor een nieuw keurmerk voor goede doelen en geconstateerd dat integratie van de voorstellen niet mogelijk was, om geen afbreuk te doen aan de geloofwaardigheid van het CBF-Keur en van het CBF als autoriteit die onafhankelijk toezicht houdt.

Op talloze terreinen vindt Europese samenwerking plaats. In de nabije toekomst zal het geven aan goede doelen in Europees verband fiscaal aantrekkelijker worden. Het toezicht op fondsenwerving is in verschillende West-Europese lidstaten van de Europese Unie op vergelijkbare wijze vanuit onafhankelijke stichtingen georganiseerd. Het is goed dat het CBF-bureau actief deelneemt aan internationaal toezicht op fondsenwerving. Ik was in de gelegenheid om op 28 mei 2008 deel te nemen aan het Congres ter gelegenheid van de 50-jarige viering van de oprichting van het International Committee on Fundraising Organizations (ICFO) in Berlijn.

In het verslagjaar is het bestuur opnieuw goed ondersteund door de directie en het bureau. Ik wil bij deze gelegenheid bovendien de leden van de Commissie Keurmerk, het College van Deskundigen en het College van Beroep van harte bedanken voor hun vrijwillige en waardevolle inzet.

Mr. H.E. Koning, voorzitter

Het Centraal Bureau Fondsenwerving (CBF) stelt zich tot doel te bevorderen dat in Nederland fondsenwerving en besteding van fondsen voor het goede doel op een verantwoorde manier plaatsvinden. Als onafhankelijke stichting houdt het CBF toezicht op met name goedbedoelenorganisaties – hieronder vallen ook kansspelbegunstigden – die hun fondsen verwerven onder het publiek voor charitatieve, culturele, wetenschappelijke of andere het algemeen nut beogende doelen.

Sinds de oprichting van het CBF in 1925 als onafhankelijke stichting is de doelstelling gelijk gebleven maar zijn de activiteiten veranderd. Er wordt onpartijdig gewerkt zowel in het belang van het publiek als in het belang van de betrokken rechtspersonen. Na de Tweede Wereldoorlog is het zogeheten collecterooster ingevoerd en in 1995 is het CBF-Keur geïntroduceerd. Vanaf 1925 registreert en publiceert het CBF jaarlijks informatie over de sector. Sinds 2004 worden gegevens van instellingen die zich bij het CBF registreren gepubliceerd op de website (www.cbf.nl).

Het belangrijkste instrument van het CBF om extern toezicht uit te kunnen voeren is gebaseerd op keurmerkbeoordelingen. Deze vormen de kernactiviteit van het CBF. De tweede taak betreft het bewaken van verantwoorde fondsenwerving en besteding, ook door niet-keurmerkhouders. Klachten hierover worden door het CBF behandeld en bevindingen worden doorgeleid naar bevoegde autoriteiten en eventueel gepubliceerd. Zo heeft het CBF een persbericht verstuurd en een nieuwsbericht op de website geplaatst over de intrekking van het keurmerk van de Stichting People's Trust Nederland. Het verstrekken van informatie en advies is de derde taak van het CBF. Dit gebeurt zowel voor goedbedoelenorganisaties, gemeenten, bedrijven, wetenschappers, media als publiek. Middels een nieuwsbericht op de website heeft het CBF gewaarschuwd voor nepcollectanten. Ook worden regelmatig vragen beantwoord over kaartverkoop voor goede doelen. Hierover staat een waarschuwing op de website.

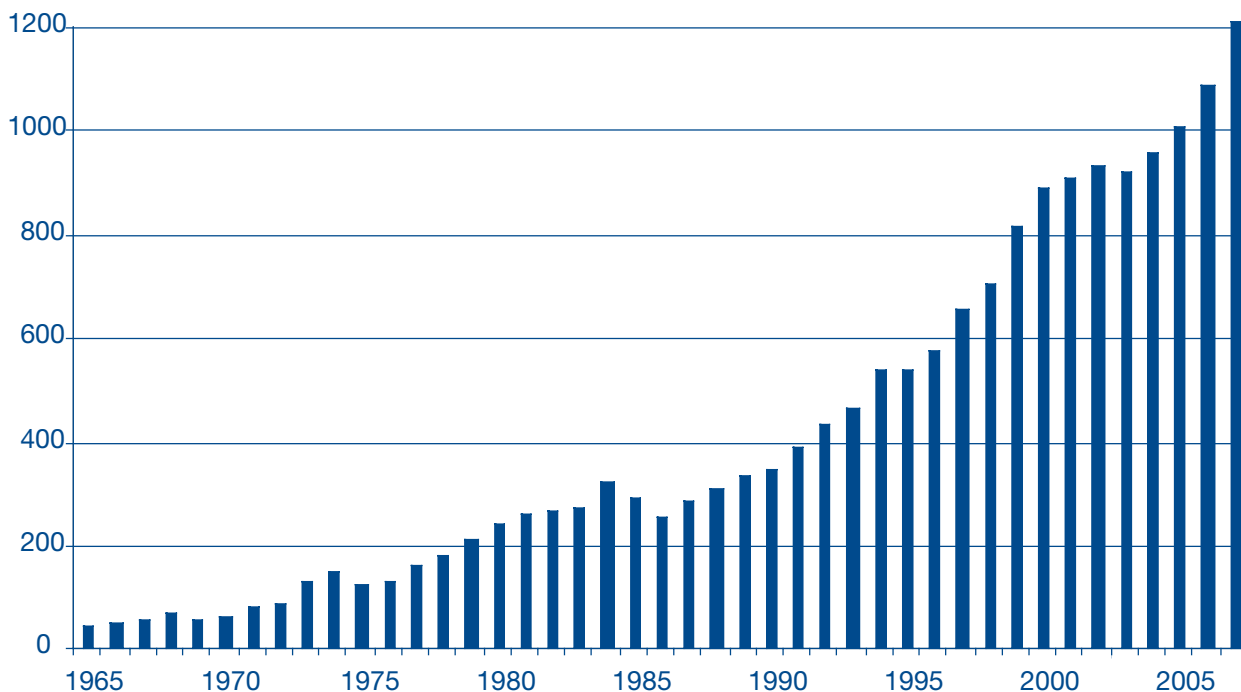
In het verleden waren het vooral de bij het CBF aangesloten gemeenten die de informatie van het CBF gebruikten om vergunningen voor lokale fondsenwerving te verlenen. Vandaag de dag is ook het publiek een belangrijke afnemer van informatie. In dit verslagjaar 2008 was de bevordering van de transparantie in de sector een prioriteit. De vernieuwde richtlijn voor de jaarverslaggeving is verplicht vanaf het jaar 2008. De keurmerkhouders moeten nu bovendien in een verantwoordingsverklaring inzicht geven over intern toezicht, effectiviteit en efficiency van de bestedingen en de omgang met belanghebbenden. Het CBF lanceerde een vernieuwde website met uitgebreidere informatie over 1.200 instellingen. Ook publiceren we de collecteopbrengsten per gemeente en per instelling. Het CBF beoogt de transparantie van de ingezamelde fondsen hiermee te bevorderen en het publieksvertrouwen te ondersteunen.

Op basis van de jaarlijkse managementreview en een stakeholderscan (uitgevoerd door Anderson, Ellfers en Felix (AEF)) heeft het bestuur doelstellingen voor 2009 vastgesteld. Specifieke, meetbare doelstellingen voor 2009 zijn de beoordeling van 273 bestaande en naar verwachting 8 nieuwe keurmerkhouders. Bij de nieuwe aanvragers en 90 bestaande keurmerkhouders zal een visitatie plaatsvinden op basis van het nieuwe Reglement CBF-Keur. Tevens worden zo'n 30 kleinere instellingen voor de Verklaring van geen bezwaar beoordeeld en 12 kledinginzamelende instellingen. Bij de beoordelingen ligt in 2009 de nadruk op de systematische toepassing van de nieuwe Richtlijn Fondsenwervende Instellingen (RJ 650) en de Verantwoordingsverklaring. Eind 2009 zullen voorstellen gepresenteerd worden voor evaluatie in 2010 van de ingevoerde vernieuwingen. Afhankelijk van de mogelijkheden voor financiering zal in 2009 een begin gemaakt worden met de toetsing door het CBF van kleinere goedbedoelenorganisaties op basis van de aanbevelingen van de werkgroep Certificering. Het CBF zal de registratie van ANBI-erkende fondsenwervende instellingen uitbreiden en publiceren op de website. De nadruk in 2009 ligt op kwalitatieve uitvoering van bestaande werkzaamheden en implementatie van voorgestelde vernieuwingen inzake certificering van kleine goede doelen en bevordering van transparantie. Gezien de economische spanningen in de wereld om het CBF heen zijn wat betreft de bedrijfsvoering doelstellingen opgenomen gericht op diversificatie van inkomsten en kostenreductie bij inkoop van diensten.

NEDERLANDSE fondsenwerving

De kengetallen van de sector zijn door het CBF gepubliceerd in het Verslag Fondsenwerving 2007 op 16 december 2008. In 2007 bedroegen de bij het CBF geregistreerde totale baten uit eigen fondsenwerving € 1,205 miljard. Dat is € 95,5 miljoen meer dan het voorafgaande jaar. De stijgende lijn zien we in alle vormen van fondsenwerving en zowel bij kleine als bij grote instellingen. Ook de bij het CBF geregistreerde overige inkomsten zijn in 2007 gestegen en wel met € 43,1 miljoen van € 1,948 miljard naar € 1,991 miljard. De totale som der geregistreerde baten is € 139 miljoen toegenomen in 2007, van € 3,058 miljard naar € 3,196 miljard, hetgeen verklaard wordt door zowel toegenomen baten uit eigen fondsenwerving als door toegenomen overige inkomsten. Voor het eerst is er een overzicht verstrekt van 40 jaar fondsenwerven. De heer dr. R. Bekkers, verbonden aan de Vrije Universiteit in Amsterdam en aan de Universiteit Utrecht, is gevraagd een analyse te presenteren van externe factoren die van mogelijke invloed zijn op de geregistreerde inkomstenontwikkeling van goedbedoelenorganisaties.

Ontwikkeling van de baten uit eigen fondsenwerving vanaf 1965



Deze figuur laat de ontwikkeling zien van de baten uit eigen fondsenwerving uit de Verslagen Fondsenwerving van het CBF vanaf 1965 tot 2007 in miljoenen euro's. Door de jaren heen groeide het aantal instellingen waarover het CBF kon rapporteren, zodat deze grafiek voor trendanalyses in globale termen gebruikt kan worden, maar niet voor absolute vergelijkende cijfers. We zien vier tijdvakken met verschillende groeicijfers. Vanaf 1965 nemen de baten toe met gemiddeld € 8 miljoen per jaar, van € 40 miljoen tot € 130 miljoen in 1976. Daarna breekt een tweede periode aan van nog sterkere stijging, met bijna € 25 miljoen per jaar tot € 320 miljoen in 1984.

Dan volgt een korte dip tot 1986, waarna we weer een sterke stijging zien met zo'n € 35 miljoen per jaar tot € 700 miljoen in 1998. In de laatste periode, van 1999 tot 2007, is de toename meer dan € 50 miljoen per jaar.

We zien drie tijdelijke dips in de groei: drie korte periodes waarin de baten uit eigen fondsenwerving niet zo sterk toenamen als in de jaren daarvoor.

De eerste dip zit in de jaren van de oliecrisis en vlak daarna: 1974 -1976. De tweede dip zit in het midden van de jaren 80, in de jaren 1985 en 1986. De derde dip zit in het begin van de twintigste eeuw, in 2003.

Publieks**BEKENDHEID** en vertrouwen

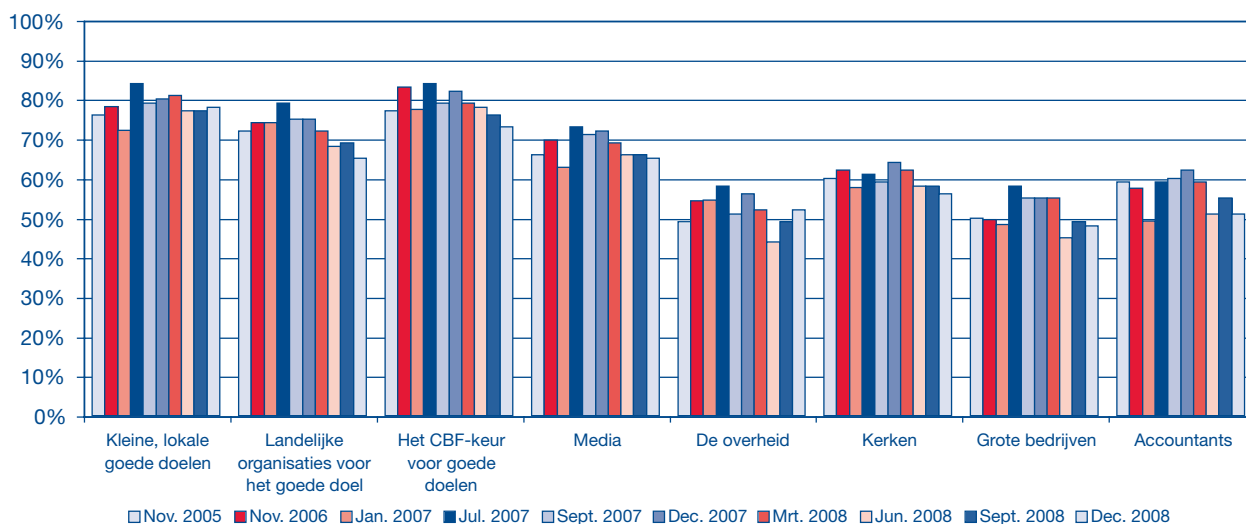
Het marktsegment van goede doelen neemt toe en kon in 2008 op voortdurende aandacht rekenen van journalisten, wetenschappers en diverse groeperingen die zich betrokken voelen bij goededoelenorganisaties. Goededoelenorganisaties worden kritisch gevolgd en dit heeft zijn weerslag in traditionele en in nieuwe media. Uit onderzoek in 2008 is gebleken dat het imago van diverse goededoelenorganisaties en de sector als geheel onder druk staat. Eind 2008 is ook de kritiek op toezichthouders op financiële en maatschappelijke instellingen toegenomen. Het CBF heeft hiermee te maken.

Het periodieke onderzoek door WWAV over het Donateursvertrouwen gaf een opvallende daling aan van -11 in december 2007 tot -31 in december 2008. Het CBF bleef onverminderd in de Top 3 van instellingen waarin men vertrouwen heeft, maar daalde van 81% tot 72% in dezelfde periode. Uit bekendheidsonderzoek bleek dat de indicator voor het CBF was gestegen van 37% tot 38%. (Onderzoek Charibarometer, Mediad).

Om nader te bepalen wat de sterke veranderingen in betrouwbaarheid van de sector kunnen betekenen voor het CBF-Keur is door het CBF deelgenomen aan onderzoek van Heliview over diverse keurmerken. Hieruit bleek dat het CBF goed scoort op de items 'betrouwbaar' en 'herkenbaarheid'. Het CBF moet aandacht besteden aan de 'reputatie' en de 'kwaliteitsverhogende werking van het keurmerk'.

In 2008 is op basis van de omgevingsanalyse specifieke aandacht gegeven aan communicatie met belanghebbenden die niet vertegenwoordigd zijn in het bestuur maar wel opvattingen over het toezicht op goededoelenorganisaties beïnvloeden. Concreet is over het toezicht op goededoelenorganisaties gesproken met onder andere de minister van Justitie en medewerkers van zijn ministerie, parlementariërs, directie en medewerkers van de Kamer van Koophandel, Consumentenbond, Sociaal Cultureel Planbureau, Rekenkamer, Belastingdienst, ministerie van Financiën, Directoraat-Generaal Internationale Samenwerking, Europese Commissie en diverse maatschappelijke actoren.

Vertrouwen in instanties



Bron: NDP Rapportage december 2008, WWAV

ACTIVITEITEN en resultaten

Een verslag van activiteiten ter realisering van de doelstellingen is hieronder opgenomen aan de hand van de belangrijkste werkzaamheden van het bureau.

CBF-Keur

Het verslagjaar werd afgesloten met 273 keurmerkhouders, hetgeen een toename van vijf betekent ten opzichte van eind 2007. Een overzicht van de keurmerkhouders per 31 december 2008 is in de bijlage opgenomen. In 2008 zijn tien nieuwe keurmerken afgegeven. Twee keurmerkinstellingen hebben de keurmerkovereenkomst op eigen verzoek opgezegd. Dit betreft Stichting Bloedlink en Stichting Ciske de Rat Foundation. Voor beide instellingen waren de eigen fondsenwervende inkomsten te gering om het CBF-Keur te willen continueren. De keurmerkhouders Stichting Oogzorg Wereldwijd en Stichting Mekong Eye Doctors zijn in 2008 gefuseerd tot de nieuwe keurmerkhouders Stichting Eye Care Foundation.

Van twee instellingen heeft het CBF besloten het keurmerk niet te verlengen of in te trekken. Het CBF-Keur van de Nederlandse Vereniging van Blinden en Slechtzienden (NVBS) is niet verlengd omdat de instelling tijdens de hertoetsing niet kon voldoen aan de keurmerkcriteria. Het keurmerk van Stichting People's Trust Nederland is door het CBF ingetrokken omdat deze instelling niet bereid was medewerking te verlenen aan een tussentijdse toetsing op basis van ontvangen klachten. Een dispuut met de Stichting Hoop voor Straat- en Zwerfkinderen Juconi over de verantwoording van de kosten en baten van de fondsenwerving in de jaarrekening 2006, leidde tot een beroepsprocedure bij het College van Beroep. Het beroep door Stichting Juconi is ongegrond verklaard door het College van Beroep in een uitspraak medegedeeld op 19 januari 2009.

In 2008 zijn 56 hertoetsingen en 199 tussentijdse beoordelingen van de bestaande keurmerkhouders uitgevoerd, waarbij in een aantal gevallen toezeggingen door keurmerkhouders zijn gedaan om corrigerende maatregelen te nemen naar aanleiding van de geconstateerde afwijkingen. Een groep van elf keurmerkhouders meldde dat zij niet zonder aanzienlijke problemen in hun bedrijfsvoering vanaf 1 juli 2008 konden voldoen aan de strengere vereisten inzake privacy van adressenbestanden van donateurs. Na analyse van de situatie en overleg zijn met instemming van het bestuur van het CBF afspraken gemaakt met de betreffende instellingen voor corrigerende maatregelen. Afsgesproken is dat zij hun bedrijfsvoering binnen drie jaar aanpassen en dat voor huidige donateurs de zogenaamde opt-outregeling wordt toegepast en voor nieuwe donateurs de nieuw in te voeren opt-inregeling van kracht zal zijn. Deze bepaling van het CBF-Keur gaat verder dan wat wettelijk verplicht is, maar in het belang van bescherming van de privacy heeft het CBF deze voorwaarde opgenomen in het vernieuwde CBF-Keur.

De communicatie met keurmerkhouders is geïntensiveerd door de werkbezoeken en door de aanwezigheid op bijeenkomsten van brancheorganisatie Partos, het Instituut voor sponsoring en Fondsenwerving en het Nederlands Genootschap voor Fondsenwervers. Op 17 april 2008 is samen met de VFI een voorlichtingsbijeenkomst georganiseerd over het nieuwe Reglement CBF-Keur dat per 1 juli van kracht is geworden. Alle keurmerkhouders hebben een verslag ontvangen van deze bijeenkomst. Tevens is in de digitale nieuwsbrief aan de keurmerkhouders veel informatie versterkt over onderwerpen inzake het Reglement CBF-Keur en de verslaggevingsvereisten.



Verklaring van geen bezwaar

Eind 2008 beschikten 63 kleinere of startende instellingen over de Verklaring van geen bezwaar. Dit zijn vier verklaringhouders minder dan eind 2007. Elf instellingen waren nieuw, 39 werden herbeoordeeld en drie instellingen zijn bij de hernieuwde aanvraag niet verlengd omdat men niet meer voldeed aan de criteria of omdat de aanvraag is ingetrokken. Drie nieuwe aanvragen zijn niet toegekend, namelijk aan de Stichting Schoolcare, de Stichting Vrienden van de Historische Buitenplaats Maarsbergen en de Stichting Dirk Kuyt Foundation.

Een van de opmerkingen die het CBF ontvangt van kleinere instellingen betreft de kosten van de aanvraag. In 2008 waren deze kosten € 800,- bij de eerste aanvraag en € 405,- voor iedere hertoetsing. De Verklaring van geen bezwaar is 18 maanden geldig. Uit de kostprijsberekening van het CBF blijkt dat het CBF op deze vorm van beoordeling aanzienlijk verliest leidt. Dit verlies wordt gesubsidieerd uit de bijdragen die het CBF ontvangt van aangesloten gemeenten.

In het verslagjaar is onderzocht op welke wijze de kostprijs verlaagd kan worden. In de praktijk blijkt dat er nogal wat kleinere instellingen zijn die een intensieve begeleiding nodig hebben tijdens het beoordelingsproces en dat dit vanuit relatiebeheer moeilijk te verminderen is. Mede in het verlengde van de voorbereiding van certificering van grote aantallen kleinere instellingen is daarom in 2008 een automatiseringsproject opgestart om kosten te kunnen besparen op de toetsingsprocedure in 2009. Om dit rendabel te maken is het een voorwaarde dat de persoonlijke begeleiding vermindert en dat er een schaalvergroting optreedt in het aantal beoordelingen.

Kledinginzameling

In het verslagjaar zijn evenals voorgaand jaar tien kledinginzamelende instellingen beoordeeld. Daarvan zijn negen instellingen op alle criteria positief beoordeeld en één negatief inzake de criteria activiteiten en verslaggeving. Daarnaast hebben zes kledinginzamelende instellingen het CBF-Keur. De aanvragen voor beoordeling zijn niet wezenlijk veranderd ten opzichte van voorgaande jaren.

De gemeenten worden door het CBF geïnformeerd in een speciale rapportage Mededelingen Kledinginzamelingen. In 2008 is het onderzoek afgesloten dat het CBF samen met enkele keurmerkhouders die ook kleding inzamelen heeft uitgevoerd onder gemeenten en onder het publiek over het belang van het CBF-Keur voor de inzameling van kleding. 62,2% van de geënquêteerde gemeenten gaf aan te letten op het CBF-Keur. De kledinginzamelende keurmerkhouders hebben aangegeven eraan te hechten dat het CBF-Keur voor deze sector wordt gehandhaafd. Het CBF heeft besloten de tijdens het onderzoek opgeschorte bepaling inzake de minimale opbrengst van kleding voor het goede doel te beëindigen. Besloten is met ingang van 2009 de eis te stellen van een gemiddelde opbrengst over drie jaar voor het goede doel van minimaal 10%, in plaats van de in het verleden vast-

gelegde 25%. Deze aanpassing is gebaseerd op de marktprijsontwikkelingen van de sector in Nederland in de afgelopen jaren.

Collectes en Stichting Collecteplan

Het jaarlijkse collecterooster is vastgesteld voor 25 landelijke instellingen waarbij twee instellingen samenwerken in de Hoofdcollecte, namelijk het Fonds Psychische Gezondheid en de Hersenstichting. De directeur van het CBF nam als adviseur van de Stichting Collecteplan (SCP) in het verslagjaar zeven maal deel aan vergaderingen.

Het in 2007 opgestarte project voor geautomatiseerde verwerking van de collecteopbrengsten is in 2008 met succes geïntroduceerd. Een aanzienlijk deel van de gemeenten is in het eerste jaar gaan participeren door de collectegegevens in te voeren op een afgeschermd extranet voor ambtenaren. Ook de landelijke fondsen verenigd in de Stichting Collecteplan werken hieraan mee. (Zie ook onder Website.)

In een themanummer van het VNG Magazine is uitgebreid toelichting gegeven op deze nieuwe functionaliteit van de CBF-website. Door het extranet kunnen de gemeenten beter door het CBF worden geïnformeerd over klachten die het CBF ontvangt over naleving van de Algemene Plaatselijke Verordeningen (APV's).

Het nieuw ingevoerde Collecteprotocol bevat de minimale eisen waaraan een collecte en de verantwoording daarover zouden moeten voldoen. In 2008 is afgesproken dat in 2009 het CBF een tussentijdse evaluatie uitvoert om met een werkgroep van de SCP te bespreken welke conclusies getrokken moeten worden voordat tot volledige beoordeling wordt overgegaan. Vooralsnog is afgesproken dat de overgangperiode voor invoering van het protocol eind 2009 afloopt.

Klachten

Ook in 2008 ontving het CBF veel vragen en klachten over zaken zoals te veel mailingen, ongewenste presentjes bij mailingen, irritatie over huis-aan-huis-donateurwerving tijdens collecteweken en misleiding door kaartverkopers voor het goede doel. De meeste klachten konden per brief worden behandeld en bij 38 klachten is de klachtenprocedure toegepast. Dit betreft klachten over het CBF of over de keurmerkhouders dan wel houders van de Verklaring van geen bezwaar.

Daarnaast ontvangt het CBF regelmatig vragen over het CBF zelf en over organisaties die niet door het CBF zijn beoordeeld. Indien het CBF daartoe aanleiding ziet wordt contact gelegd met de betreffende organisatie om de vraag te kunnen beantwoorden. Ook kan de vragensteller worden doorverwezen naar de betreffende organisatie.

Van twee particulieren is een klacht over het CBF zelf ontvangen. Dit betrof een klacht over de samenstelling en onafhankelijkheid van het bestuur en de colleges van het CBF en een klacht over de wijze van toetsen

door het CBF. Deze klachten zijn beantwoord door de directie namens het bestuur en door de voorzitter van het bestuur .

In 2008 is gesproken met het functioneel parket van het Openbaar Ministerie over de overdracht van informatie. Het CBF heeft zelf geen op wettelijke grondslag gebaseerde bevoegdheden op grond waarvan een diepgaand onderzoek kan worden gestart naar aanleiding van informatie van klokkenluiders of derden inzake mogelijke fraude of andere misstanden bij goedbedoelenorganisaties. Met name wanneer deze organisaties niet beschikken over het CBF-Keur of de Verklaring van geen bezwaar is het CBF afhankelijk van de vrijwillige medewerking van deze organisaties. In 2008 achtte het CBF in twee concrete situaties het juist het Openbaar Ministerie te informeren en met toestemming van degenen die informatie hadden aangedragen bij het CBF deze contacten over te dragen. Naar aanleiding van een eigen onderzoek van het CBF is over de Stichting ChildRight achtergrondinformatie verstrekt aan het Openbaar Ministerie.

Met succes heeft het CBF naar aanleiding van klachten over de commerciële kaartverkooporganisaties Young Networks B.V. en BumblebeeCards B.V. bij keurmerk- en Verklaringhouders aangedrongen op herziening van de relatie met commerciële kaartverkooporganisaties. Deze bedrijven verkopen huis-aan-huis wenskaarten waarbij te kennen wordt gegeven dat (een deel van) de opbrengst is bestemd voor het goede doel.

Aan kaartverkoopactiviteiten ten behoeve van het goede doel heeft het CBF in 2008 opnieuw aandacht besteed. Berichten over deze activiteiten zijn nog steeds actueel en het onderwerp wordt regelmatig onder de aandacht gebracht van de Nederlandse gemeenten. De politie in Breda heeft eind 2008 enkele verkopers van dergelijke kaarten bekeurd en de goederen in beslag genomen.

In 2008 was er geen aanleiding om eerder geplaatste waarschuwende berichten over Stichting Leven en Welzijn/S.T.A.P, Stichting van de Familieleden van Iran en Stichting Wereld Dorpen voor Kinderen aan te passen dan wel van de website te verwijderen.

Kenniscentrum en voorlichting

Het CBF heeft meegewerkt aan een speciaal onderzoek naar preventie van fraude, in opdracht van het ministerie van Justitie. Bij de evaluatie van dit traject is geconcludeerd dat er vooralsnog geen aanleiding is voor een nieuw of verdergaand onderzoek. De Tweede Kamer heeft het onderzoek ontvangen en besproken met de minister van Justitie in een Algemeen Overleg op 23 oktober 2008.

In 2008 is door 54 studenten en scholieren contact opgenomen met het CBF voor informatie voor werkstukken en scripties. Vanuit het NIVRA en TIAS-NIMBUS zijn onderzoeken opgestart over de jaarverslaggeving van goedbedoelenorganisaties en aansturing van maatschappelijke organisaties. Door het CBF

is intensief meegewerkt aan deze onderzoeken met data en kennis. Van 1230 particulieren zijn schriftelijke vragen beantwoord en er zijn 1202 telefonische verzoeken voor informatie over goedbedoelenorganisaties en fondsenwerving behandeld. In 2008 zijn er 3.615 in- en uitgaande brieven geregistreerd waarvan 6% klachten, 5% adviesvragen en 73% brieven in verband met keurmerken of de Verklaring van geen bezwaar. De overige groep van 16% poststukken betrof o.a. contacten met media en gemeenten. Evenals de afgelopen jaren is het e-mailverkeer via het centrale adres toegenomen en wel met 15% in 2008, met name van particulieren en instellingen. De e-mailcontacten met gemeenten zijn stabiel gebleven.

De website van het CBF met gegevens van bijna 1200 goedbedoelenorganisaties is eind 2008 intensief geraadpleegd voor onderzoek naar de charitatieve sector.

Vanwege de kredietcrisis waren er veel vragen over vermogensposities. Daarbij is verwezen naar de organisaties zelf, vanwege het gegeven dat het CBF cijfers registreert die op voorgaande jaren betrekking hebben. Gevolgen van de kredietcrisis waren door het CBF eind 2008 nog niet aan te geven. Om tegemoet te komen aan de algemene behoefte aan trendgegevens is wel een speciale analyse gemaakt over de inkomstenontwikkeling in de afgelopen 40 jaar. De analyse is gemaakt door de heer dr. R. Bekkers, die de correlaties heeft gepresenteerd op de jaarlijkse bijeenkomst van het CBF, op 16 december 2008 (zie hiervoor het hoofdstuk Nederlandse Fondsenwerving).



De presentatie vond plaats in het Duisenberg Auditorium van de Rabobank in Utrecht. De middag werd geopend door de heer prof. dr. Th. Schuyt, bestuurslid van het CBF. Daarna hield de heer B.J. Krouwel, scheidend directeur Maatschappelijk Verantwoord Ondernemen van de Rabobank, een inspirerend betoog over de groeiende noodzaak daadwerkelijk maatschappelijk te ondernemen, óók door goedbedoelenorganisaties. Hij zei onder andere het volgende:

“Als de financiële sector, óók de goedbedoelenorganisaties, al veel langer maatschappelijk verantwoord ondernemen serieuzer had genomen, hadden we nu niet de financiële crisis gehad.

Maatschappelijk verantwoord ondernemen wordt steeds belangrijker en een interessant fenomeen daarbij is transparantie.(...) We handelen met geld dat helemaal niet van ons is. (...) Hoe kunnen we meer ethisch

periodiek een digitale nieuwsbrief verstuurd en werd gepubliceerd in de vakbladen Binnenlands Bestuur, FM-weekly, Vakblad Fondsenwerving, Goed Bestuur, Bestuur Rendement, De Goede Doelen Gids en uitgaven ten behoeve van notarissen. In 2008 werd de radiospot gedurende twee weken in juni uitgezonden op Radio 1, Radio 2 en de regionale omroepen.

Deelgenomen werd aan het Civil Society Congres en de Vakdag Fondsenwerving. Het CBF heeft verder deelgenomen aan een congres van de Stichting Reclame Code Commissie en een Congres van het ministerie van Economische Zaken, omdat het CBF het belangrijk vindt dat er juist wordt gecommuniceerd over de betekenis van keurmerken ter bescherming van de consument. Het CBF-Keur is zoals bekend erkend door de Raad voor Accreditatie en opgenomen op de ConsuWijzer over positief beoordeelde keurmerken.

Door goed naar publicaties te kijken maar ook via zoekmachines wordt regelmatig nagegaan of organisaties ten onrechte het logo van het CBF-Keur of van de Verklaring van geen bezwaar gebruiken. Er zijn 57 brieven gestuurd aan organisaties die in tekst de indruk wekten het CBF-Keur te hebben of die het logo onterecht dan wel onjuist gebruikten.

Op een enkele uitzondering na zijn alle Nederlandse gemeenten aangesloten bij het CBF. Informatie van het CBF wordt onder meer gebruikt in het kader van de verstrekking van collectevergunningen. De gemeenten ontvangen het blad Mededelingen, de Mededelingen Kledinginzamelingen, het Jaarverslag van het CBF en het Verslag Fondsenwerving.

Minstens 90 keer is het CBF benaderd door journalisten met allerhande soorten vragen. Minimaal 220 keer is het CBF op enigerlei wijze vermeld in gedrukte media of radio en tv, waarvan 39 vermeldingen (inclusief achtergrondartikelen) in landelijke dagbladen en 87 vermeldingen in regionale bladen. In magazines werd 44 keer over het CBF gepubliceerd. Er waren vijf radio- en drie tv-interviews.

Internationale en Europese samenwerking

In Berlijn werd in mei 2008 het 50-jarige bestaan gevierd van het International Committee on Fundraising Organizations (ICFO), een vereniging van onafhankelijke nationale organisaties voor toezicht op fondsenwervende instellingen. Het CBF is vanaf het begin aangesloten bij het ICFO en de vereniging is statutair gevestigd in Nederland. De directeur van het CBF is herbenoemd als penningmeester van het ICFO. Hij vertegenwoordigde de organisatie in het verslagjaar tweemaal bij de Europese Commissie. Mede op advies van het ICFO is besloten geen Europees Keurmerk voor goede doelen in het leven te roepen maar bestaande vormen van toezicht te versterken en internationaal samen te werken. In ICFO-verband werden hiertoe standaarden ontwikkeld voor beoorde-

ling van internationaal fondsenwervende instellingen op basis van de bestaande nationale keurmerken. Het CBF nam als uitvoerende organisatie van de projectgroep DatabankFilantropie.nl deel aan de ontwikkeling van de database GuideStar Europe. Onder leiding van GuideStar International werd hiertoe samengewerkt met vergelijkbare initiatieven in Duitsland, Hongarije, Ierland en Engeland. Begin december 2008 werd dit testproject met een positieve beoordeling door de subsidieverlener eTen van de Europese Commissie afgesloten met voorstellen voor een businessplan 2009-2011.

Richtlijn Fondsenwervende Instellingen

De nieuwe Richtlijn Fondsenwervende Instellingen (RJ 650) is door de Raad voor de Jaarverslaggeving verplicht gesteld voor de verslagjaren die aanvangen op of na 1 januari 2008. De Richtlijn mocht al worden toegepast op het verslagjaar dat aanving op of na 1 januari 2007.

De belangrijkste wijzigingen van deze geactualiseerde Richtlijn komen in het kort neer op het volgende:

Het jaarverslag (voorheen bestuursverslag) is uitgebreid met:

- het verslag van het toezichthoudend orgaan (waarin o.a. opgenomen dienen te zijn de wijze waarop toezicht is gehouden op strategie en prestaties en een profielschets van de leden);
- informatie over directie, bestuur en toezichthoudend orgaan (taak en werkwijze, samenstelling en wijze van benoeming, vergoedingen en bezoldiging, nevenfuncties);
- opname visie, beleid inclusief communicatie- en vrijwilligersbeleid, strategieën;
- opname twee kengetallen (kosten- en bestedingspercentage).

De jaarrekening heeft de volgende belangrijke wijzigingen ondergaan:

- De modellen A Balans, B Staat van baten en lasten en C Toelichting op de lastenverdeling zijn inzichtelijker gemaakt door:
 - brutoverantwoording van alle opbrengsten;
 - afzonderlijke vermelding van de kosten van werwing van de baten;
 - weergave van de kosten van beheer en administratie;
 - weergave van alle kosten en de toedeling daarvan.
- de indeling van de balans is meer gericht op afnemende liquiditeit;
- de begrippen besteedbaar en vastgelegd vermogen zijn vervangen door reserves en fondsen;
- nieuw in de balans is de post effecten (de post beleggingen is hierdoor verdwenen).

Enkele accountantskantoren hebben voorlichtingsbijeenkomsten belegd om de instellingen te informeren, waar het CBF toelichting heeft gegeven. Uitgeverij Kluwer heeft een speciale editie van de Richtlijn ten behoeve van het CBF gepubliceerd.

De financiën

Het totaal van de inkomsten bedroeg € 1.515.054 (exclusief beleggingsresultaat: € 1.701.948, begroot was € 1.535.000). Het verschil tussen begrote inkomsten en gerealiseerde inkomsten bedroeg € 166.948 en is voornamelijk te verklaren door de niet-begrote projectsubsidies en de hogere inkomsten uit beoordelingen.

De opbrengsten uit de beoordelingstaken bedroegen € 969.342 (63% van de totale inkomsten), begroot was € 943.000. De overige inkomsten, waaronder de instellingssubsidie ad € 271.381, de bijdragen van 439 Nederlandse gemeenten ad € 222.101 en de bijdrage van de 24 Collectieplaninstellingen ad € 51.198 zijn grotendeels aangewend voor de publieke taken, waaronder informatieverstrekking en de regulering van het collecterooster.

In 2008 ontving het CBF een bedrag van € 166.126 (begroot was € 53.000) voor financiering van bijzondere projecten. Voor het project "uitbreiding registratie en voorlichting CBF-databank" is een bedrag van € 48.598 ontvangen van het ministerie van Justitie. Voor het project DatabankFilantropie.nl is een subsidie ingediend bij de Europese Commissie van € 57.528 en voor het ontwikkelen van een verslaggevingsformat voor kleine goededoelenorganisaties heeft het ministerie van Justitie een bedrag van € 60.000 beschikbaar gesteld.

De sombere ontwikkelingen op de effectenbeurs hebben ten gevolge gehad dat het beleggingsresultaat € 186.894 negatief uit kwam in plaats van het begrote positieve resultaat van € 10.000. Ondanks deze tegenvaller is 2008 goed afgesloten met een toename van het besteedbaar vermogen van € 9.216.

Het totaal van de uitgaven bedroeg € 1.545.804,- (begroot was € 1.560.000). De personeelskosten ad € 1.010.764 (65%) zijn door de toerekening van de uren van diverse medewerkers aan de bijzondere projecten met een bedrag van € 138.238 lager uitgekomen dan begroot. De huisvestingskosten zijn mede door het vervroegd vrij laten vallen van een huurvrije periode van drie maanden € 26.443 lager uitgekomen dan begroot. De bureau- en organisatiekosten zijn € 38.713 lager dan begroot, mede veroorzaakt door het niet laten uitvoeren van softwarematige aanpassingen in de databank.

De specifieke kosten en activiteiten zijn € 97.853 hoger uitgekomen dan begroot, voornamelijk als gevolg van de uitvoering van bijzondere projecten. De kosten van het project DatabankFilantropie.nl bedroegen € 129.753. De eigen inbreng ad € 72.225 - voornamelijk toe te rekenen personeelskosten - was niet in de begroting van 2008 opgenomen.

Voor een nadere toelichting wordt verwezen naar de jaarrekening die overeenkomstig de Richtlijn 640 voor Organisaties-zonder-winststreven is opgesteld.

Het beleid met betrekking tot de financiële reserves (vrij besteedbaar vermogen) is er onder meer op gericht de reserves voor wachtgeldverplichtingen geleidelijk op te trekken naar € 1,2 miljoen, wat een aanvaardbaar niveau wordt geacht, gelet op het huidige aantal medewerkers en de samenstelling van het

medewerkersbestand. Jaarlijks wordt de pseudo-premie WW van de werknemers en het deel van de werkgever ten gunste van deze reserve gebracht. Het bestuur streeft naar een groei van de algemene reserve, zodanig dat er toekomstige exploitatie-tekorten uit kunnen worden gedekt.

In het kader van het streven naar duurzame bedrijfsvoering is een spaarrekening geopend bij de ASN en is een bedrag van € 100.000 tegen 4,5% rente op een depositorekening gezet.

Eind 2008 is een bedrag van € 300.000 tegen 5% rente in deposito gezet bij Robeco.

Een deel van de bestemmingsreserve personeel en huisvesting is belegd in het beleggingsfonds Optimix. De waarde van inleg in het fonds ad € 672.583,41 is per 31 december 2008 gedaald naar € 592.977,85. Heroverweging van de belegging op lange termijn zal minimaal eenmaal per jaar plaatsvinden.

Toekomst

In de meerjarenraming zal rekening gehouden worden met de gevolgen van de recessie voor de fondsenwervende activiteiten van de Keurmerkhouders. De berekening van de jaarlijkse bijdragen van de keurmerkhouders is gebaseerd op de hoogte van de baten uit eigen fondsenwerving en/of inkomsten van kansspelorganisaties in het voorafgaande jaar. Het ligt in de verwachting dat de baten uit eigen fondsenwerving in 2009 lager zullen uitkomen dan de baten in 2008. Indien de baten uit eigen fondsenwerving en/of de bijdragen aan kansspelorganisaties met respectievelijk 5%, 10%, 20% of 25% vermindert, zal de jaarlijkse bijdrage afnemen met ongeveer € 12.000, € 30.000, € 76.000 of € 95.000.

Het bestuur

Het bestuur vergaderde vier maal voor besluitvorming overeenkomstig de statutaire taken, besluitvorming inzake nieuwe ontwikkelingen en overleg met de directeur. Laatstgenoemde verzorgde voor iedere vergadering een schriftelijke rapportage en verantwoording overeenkomstig bestuursbesluiten. Nieuwe ontwikkelingen in de sector inzake een alternatief keurmerk voor goede doelen werden op bestuursniveau besproken met onder andere de brancheorganisatie VFI. Een aparte bijeenkomst werd belegd ter bespreking van met name de rapportage van Anderson, Elffers en Felix (AEF) (zie ook het hoofdstuk Doelstellingen, prioriteiten en vooruitzichten 2009) ter voorbereiding van het jaarplan 2009, contextanalyse en vaststelling van de toekomstvisie voor het CBF. De jaarlijkse managementreview, opgesteld door de directeur, werd besproken in het kader van de toezichthoudende taak van het bestuur en diende als basis voor het jaarplan 2009. Het jaarplan werd in oktober 2008 tezamen met de begroting 2009 vastgesteld. Besloten werd overeenkomstig de uitgangspunten van goed bestuur voor 2009 een nieuwe accountant aan te stellen. Onder verantwoordelijkheid van de penningmeester werd hiertoe in samenwerking met het bureau een selectieprocedure opgestart.

Het communicatieplan werd met het bestuur besproken en naast het streven van meer bekendheid is als speerpunt opgenomen meer kennis over de inhoud van het keurmerk te bewerkstelligen. Een extern adviseur heeft een persstatuut opgesteld dat door het bestuur is vastgesteld, met de afspraak dat de directeur de eerste woordvoerder is en hij een tweede woordvoerder aanwijst. Instellingen die menen dat het CBF over hun instelling onjuiste informatie naar buiten heeft gebracht, kunnen hierover een klacht indienen bij het bestuur van het CBF.

De jaarlijkse controle door de Raad voor Accreditatie werd zonder beperkingen afgesloten. Het positieve rapport werd door het bestuur voor kennisgeving aangenomen.

De directeur van het CBF rapporteerde als adviseur van het bestuur van SOCUTERA over de voorgenomen opheffing van SOCUTERA in november 2008. De stichting SOCUTERA heeft geruime tijd een nuttige brugfunctie vervuld tussen goededoelenorganisaties en de publieke omroepen om zendtijd en korte filmpjes te faciliteren. Het bestuur van SOCUTERA heeft afspraken gemaakt met de VFI, de brancheorganisatie voor landelijk wervende goede doelen, voor de overdracht van het eigen vermogen, waarbij de taken van SOCUTERA uitgevoerd zullen worden door VFI-diensten.

Directeur en bureau ondersteunden het bestuur bij alle agendapunten met uitzondering van de rapportage over het jaarlijkse functioneringsgesprek met de directeur door een bestuurscommissie.

De voorzitter van het bestuur, de heer H. Koning voerde met de directeur een nuttig overleg met de minister van Justitie de heer Hirsch Ballin, ter afstemming van de statutaire taken die het CBF uitvoert en de subsidie die daarvoor jaarlijks wordt verstrekt. In 2008 is er projectmatig extra subsidie verleend, zoals toegelicht in de jaarrekening.

De heer W. Buwalda nam als waarnemer namens de overheid deel aan alle bestuursvergaderingen en trad op als voorzitter voor de stuurgroep voor het project DatabankFilantropie.nl.

Overeenkomstig het rooster van aftreden was de vicevoorzitter van het bestuur, de heer G. Prick, aftredend. Hij is opnieuw door de Vereniging van Nederlandse Gemeenten (VNG) voorgedragen en benoemd voor een periode van vijf jaar. Ook de heer T. Schuyt, bestuurslid op persoonlijke titel, is door het bestuur herbenoemd.

Tevens stemde het bestuur in met het verzoek aan de heer F. Cohen om als onafhankelijk bestuurslid vanuit de kring van de Consumentenbond toe te treden tot het bestuur. De heer Cohen nam oriënterend deel aan de bestuursvergadering van december 2008 en heeft te kennen gegeven met ingang van 1 april 2009 formeel toe te treden tot het bestuur.

Commissie Keurmerk

De drie burgemeesters die op voordracht van de Vereniging van Nederlandse Gemeenten (VNG) zitting hebben in het bestuur vormen de Commissie Keurmerk. Evenals voorgaande jaren is deze Commissie vier keer in reguliere zitting bijeengekomen voor het toekennen of intrekken van het CBF-Keur. In april 2008 heeft een extra bijeenkomst plaatsgevonden om zich in te werken op de vernieuwingen die vanaf 1 juli 2008 van kracht werden.

College van Beroep

Het College heeft tot taak bindend te adviseren inzake geschillen tussen het CBF en een aanvrager van het CBF-Keur dan wel keurmerkhouders. Het gaat daarbij om geschillen die voortvloeien uit beslissingen van het CBF inzake het CBF-Keur ten aanzien van die aanvrager of keurmerkhouders. In 2007 ging de stichting Lotgenoten in beroep tegen het besluit van de Commissie Keurmerk tot het niet verlenen van het CBF-Keur. Begin 2008 werd de uitspraak gepubliceerd waaruit bleek dat het beroep ongegrond werd verklaard.

Zoals hiervoor vermeld is de Stichting Hoop voor Straat- en Zwerfkinderen Juconi in het verslagjaar in beroep gegaan. Het beroep van Stichting Juconi betrof het besluit van de Commissie Keurmerk tot het toekennen van een afwijking op keurmerk criterium 5 (verslaggeving). Het College van Beroep behandelde deze zaak in het verslagjaar. Begin 2009 werd door het College een bindend advies uitgebracht inhoudende de ongegrondverklaring van het beroep van Stichting Juconi tegen het besluit van het CBF.

De samenstelling van het College van Beroep heeft gedurende het verslagjaar geen wijziging ondergaan.

College van Deskundigen

Dit College kwam in 2008 tweemaal bijeen om het bestuur te adviseren inzake het keurmerksysteem. Deze bijeenkomsten vonden plaats eind augustus en eind november 2008. Na een intensief jaar (2007) met vele besproken veranderingen werd in 2008 de nadruk gelegd op de aanpassingen in de bepaling voor kledinginzameling en de mogelijkheid tot certificering van kleine goededoelenorganisaties.

Daarnaast heeft het College zich gebogen over het onderwerp belangenverstrengeling. In beide vergaderingen heeft het College kennis genomen van de voorstellen van de Stichting Nationale Goede Doelen Test (SNGDT) en het Instituut voor sponsoring en Fondsenwerving (IsF) om een nieuw keurmerk voor goede doelen te introduceren. De voorzitter van het College, prof. mr. T.J. van der Ploeg en het lid de heer R.A. Boogaard namen tussentijds deel aan speciaal overleg over deze voorstellen. Het College adviseerde het bestuur om het huidige CBF-Keur niet te laten verwateren in het destijds voorgelegde voorstel van SNGDT/IsF. Het College meende dat het voorstel voor het "Kwalitatief Goed Keurmerk" zoals dat in de verga-

deringen in 2008 is voorgelegd niet keurmerkwaardig is en in het betreffende stadium dan ook niet vervlochten kon worden met het huidige CBF-Keur.

De samenstelling van het College van Deskundigen heeft in het verslagjaar 2008 geen wijziging ondergaan.

In het verslagjaar 2008 werd de samenwerking op het gebied van juridische advisering tussen de Vrije Universiteit en het CBF contractueel hernieuwd.

Het bureau van het CBF

De personeelsbezetting was tot 15 december 2008 met een projectmatige formatieplaats van 0,66 fte uitgebreid voor DatabankFilantropie.nl. De vacature voor een controller is vanaf 1 januari 2008 vervuld door mevrouw H. Sterenborg. De tweede vacature betrof een financieel medewerker. Deze vacature is met ingang van 1 mei ingevuld door de heer F. de Jong. De stagiairs T. Graaman en M. Bookelman hebben projecten ondersteund en daarmee werkervaring opgedaan. De heer B. Kaandorp heeft als tijdelijk medewerker de uitbouw van de database en de collectesite ondersteund. De heer H. Vriezendorp is vanuit Nuffic op parttime basis tijdelijk bij het CBF gedetacheerd om te adviseren inzake verslaggeving door kleinere fondsenwervende instellingen.

De gemiddelde bezetting in 2008 was 18,47 fte (2007: 17,2). Eind 2008 waren er 20 medewerkers aangesteld waarvan 10 fulltime (3 vrouwen, 7 mannen) en 10 parttime (7 vrouwen, 3 mannen). Er waren eind 2008 geen vacatures.

Het ziekteverzuim in termen van geregistreerde ziekte-dagen bedroeg gemiddeld in 2008 2,21% tegen 5,09% in het voorgaande jaar. Dit betrof niet-werkgerelateerde aandoeningen en was verspreid over meerdere medewerkers. Een medewerkster was eind oktober 2008 met zwangerschapsverlof.

De directeur werkt fulltime. Het bruto jaarsalaris bedroeg € 90.809 waarbij de salarisgrondslag gebaseerd is op de BBRA-schalen zoals deze zijn vastgesteld door de directie personeelsmanagement van het ministerie van Binnenlandse Zaken.

In het jaarplan 2008 was een speciaal actiepunt opgenomen inzake duurzame bedrijfsvoering. Interne maatregelen hebben geleid tot 6% minder papiergebruik en een regeling voor woon-werkverkeer gericht op het bevorderen van fietsgebruik en minder auto-gebruik. Tevens is een bankrekening geopend bij Algemene Spaarbank Nederland (ASN) om geleidelijk aan meer duurzaam te gaan bankieren.

De automatisering is voor het bureau van groot belang, gezien de vele geautomatiseerde werkprocessen. Een van de twee servers is in 2008 vervangen nadat een storing niet op korte termijn gerepareerd kon worden door het bedrijf waarmee een onderhoudscontract was afgesloten. Op basis van de ontbrekende dienstverlening is een aanbesteding uitgevoerd en heeft het bedrijf dat de onderhoudswerkzaamheden van het netwerk uitvoert ook het onderhoud van de servers toegekend gekregen.

De interne en externe bijscholing is gericht op de aanpassingen van de Richtlijn Fondsenwervende Instellingen (RJ 650) en visitaties bij goededoelenorganisaties ter plaatse. De adjunct-directeur geeft daarbij leiding aan de controllers en de keurmerkbeheerder en behartigt alle werkzaamheden die voortkomen uit het CBF-Keur, de Verklaring van geen bezwaar en het project voor de certificering van kleine goede doelen. De directeur concentreert zich op de projecten database en website, klachten over goededoelenorganisaties die niet door het CBF zijn beoordeeld, de externe communicatie en de interne bedrijfsvoering.

Met de beleids- en kwaliteitsfunctionaris vindt regelmatig overleg plaats ter toetsing van ervaring en controle op kwaliteit. Stakeholdersmanagement, nieuwe ontwikkelingen en strategische beleidsvoorbereidingen worden besproken op directieniveau zodat *checks and balances* inzake uitvoering en de gezamenlijkheid van beleid worden bereikt.

De jaarlijkse functioneringsgesprekken zijn overeenkomstig planning uitgevoerd. In de periodieke interne werkoverleggen binnen het bureau zijn de belangrijkste aanpassingen van de werkzaamheden en benodigde actualisering van werkprocessen gezamenlijk doorgenomen. Daarbij zijn de volgende waarden aangegeven als richtinggevend voor de bedrijfscultuur: respect, integriteit, collegialiteit, kwaliteit, aanpassingsbereidheid en vertrouwelijkheid.

Balans per 31 december 2008

| Activa | 2008 | 2007 | Passiva | 2008 | 2007 |
|-------------------------------|-------------------------|-------------------------|--|-------------------------|-------------------------|
| Materiële vaste activa | | | Eigen vermogen | | |
| <i>Vastgelegde middelen:</i> | | | <i>Besteedbaar vermogen:</i> | | |
| Aanpassingen huurpand | | 619 | Stichtingskapitaal | 908 | 908 |
| Kantoorinventaris | 11.952 | 14.085 | Bestemmingsreserve personeel | 665.852 | 632.346 |
| Automatisering | <u>2.691</u> | <u>6.732</u> | Bestemmingsreserve huisvesting | 385.713 | 385.713 |
| | 14.643 | 21.436 | Bestemmingsreserve rechtsbijstand | 60.000 | 60.000 |
| | | | Reserve onrealiseerde koersverschillen | | 76.553 |
| | | | Algemene reserve | <u>106.391</u> | <u>54.128</u> |
| | | | | 1.218.864 | 1.209.648 |
| Beleggingen | 592.978 | 779.872 | <i>Vastgelegd vermogen:</i> | | |
| | | | Fonds activa bedrijfsvoering | 14.643 | 21.436 |
| | | | Bestemmingsfondsen: | | |
| | | | Publiciteit | | 43.385 |
| | | | Certificering lokale goede doelen | | 9.869 |
| | | | Uitbreiding registratie en voorlichting CBF-databank | | 36.988 |
| | | | Verslaggevingsformat voor kleine goede doelen | 57.069 | |
| | | | | <u>71.712</u> | <u>111.678</u> |
| | | | | 1.290.576 | 1.321.326 |
| | | | <i>Voorzieningen</i> | | |
| | | | Jubileumuitkeringen | 9.600 | |
| Vlottende activa | | | Vlottende passiva | | |
| <i>Debiteuren/</i> | | | <i>Crediteuren/nog te betalen</i> | | |
| nog te ontvangen | 288.500 | 204.056 | Vooruitontvangen gelden | 145.262 | 131.137 |
| Vooruitbetaalde kosten | 33.366 | 29.838 | | <u>55.530</u> | <u>18.090</u> |
| Liquide middelen | <u>571.481</u> | <u>435.350</u> | | 200.792 | 149.227 |
| | 893.347 | 669.245 | | | |
| Totaal | <u>1.500.968</u> | <u>1.470.553</u> | Totaal | <u>1.500.968</u> | <u>1.470.553</u> |

Staat van baten en lasten over 2008

| Lasten | Begroting 2008 | Werkelijk 2008 | Werkelijk 2007 | Baten | Begroting 2008 | Werkelijk 2008 | Werkelijk 2007 |
|-----------------------------------|-------------------------|-------------------------|-------------------------|---|-------------------------|-------------------------|-------------------------|
| Personeelskosten | 1.149.000 | 1.010.764 | 970.201 | Instellingsubsidie van de overheid | 263.000 | 271.381 | 258.700 |
| Huisvestingskosten | 122.000 | 95.557 | 118.956 | Projectsubsidie uitbreiding registratie CBF-databank | | 48.598 | 46.150 |
| Bureau- en organisatiekosten | 98.000 | 59.287 | 73.311 | Projectsubsidie Europese Commissie DatabankFilantropie.nl | 53.000 | 57.528 | 52.821 |
| Specifieke kosten en activiteiten | 138.000 | 235.853 | 165.844 | Projectsubsidie verslaggevingsformat kleine goede doelen | | 60.000 | |
| Kosten DatabankFilantropie.nl | 53.000 | 129.753 | 104.582 | Bijdragen van aangeslotenen | 220.000 | 224.074 | 218.021 |
| Nagekomen lasten vorige jaren | 14.590 | | -7.397 | Bijdragen van abonneenthouders | 2.000 | 1.850 | 1.827 |
| | | | | Bijdragen van Collectieplaninstellingen | 47.000 | 51.198 | 49.362 |
| | | | | Inkomsten beoordelingen | 934.000 | 969.342 | 834.408 |
| | | | | Overige inkomsten | 7.000 | 17.977 | 9.227 |
| | | | | Beleggingsresultaat | 10.000 | -186.894 | 15.094 |
| | | | | Overschot* | | | -60.113 |
| | | | | Tekort* | <u>15.000</u> | <u>30.750</u> | |
| Totaal | <u>1.560.000</u> | <u>1.545.804</u> | <u>1.425.497</u> | Totaal | <u>1.560.000</u> | <u>1.545.804</u> | <u>1.425.497</u> |

* Zie resultaatverwerking pagina 21

Toelichting behorende bij de balans per 31 december 2008

Bedragen zijn in euro's

Algemeen

De jaarrekening is opgesteld overeenkomstig de Richtlijn 640 Organisaties-zonder-winststreven.

Activa en passiva worden gewaardeerd tegen historische kosten, tenzij hierna een andere waarderingsgrondslag wordt vermeld.

De beleggingen zijn gewaardeerd op marktwaarde.

De gerealiseerde zowel als ongerealiseerde waardeverschillen worden verantwoord in de staat van baten en lasten.

Alle baten en lasten worden verantwoord in de staat van baten en lasten. Zij worden toegerekend aan de periode waarop ze betrekking hebben.

Het ministerie van Financiën heeft op 18 februari 2000 laten weten dat het CBF wordt vrijgesteld van omzetbelasting op grond van artikel 11, eerste lid, onderdeel f van de Wet op de Omzetbelasting 1968 en wordt opgenomen in bijlage B, onderdeel a, bij het Uitvoeringsbesluit omzetbelasting 1968.

BALANS

Activa

Materiële vaste activa

Vastgelegde middelen € 14.643

Aanpassingen huurpand

| | | |
|---------------------------|----------------|------|
| Boekwaarde per 1-1-2008 | 619,00 | |
| Bij: investeringen 2008 | | |
| Af: afschrijving 2008 | <u>-619,00</u> | |
| Boekwaarde per 31-12-2008 | | 0,00 |

Kantoorinventaris

| | | |
|---------------------------|------------------|-----------|
| Boekwaarde per 1-1-2008 | 14.085,00 | |
| Bij: investeringen 2008 | 2.133,27 | |
| Af: afschrijving 2008 | <u>-4.266,27</u> | |
| Boekwaarde per 31-12-2008 | | 11.952,00 |

Automatisering apparatuur en programmatuur

| | | |
|---------------------------|------------------|------------------|
| Boekwaarde per 1-1-2008 | 6.732,00 | |
| Bij: investeringen 2008 | 979,37 | |
| Af: afschrijving 2008 | <u>-5.020,37</u> | |
| Boekwaarde per 31-12-2008 | | <u>2.691,00</u> |
| T o t a l | | <u>14.643,00</u> |

De vastgelegde middelen worden gewaardeerd tegen aanschafprijs onder aftrek van lineaire afschrijvingen op basis van de geschatte economische levensduur.

Beleggingen € 592.978

Op 31-7-1997 is een bedrag van € 672.583,41 ingebracht in het Optimix beleggingsfonds.

| | |
|--|------------------|
| Stand per 31-12-2007 (23.783,8307 participaties à € 32,97) | 779.871,81 |
| Bij: rendement 2008 (518,5403 participaties à € 29,63) | <u>15.364,35</u> |
| | 795.236,16 |

| | |
|-----------------------------------|--------------------|
| Ongerealiseerd koersverlies | |
| 23.783,8307 x (€ 24,40 - € 32,97) | -199.546,34 |
| Ongerealiseerd koersverlies | |
| 518,5403 x (€ 24,40 - € 29,63) | <u>-2.711,97</u> |
| | <u>-202.258,31</u> |

| | |
|---|-------------------|
| Marktwaaarde 31-12-2008 | |
| (24.302,3710 participaties tegen een koers van € 24,40) | <u>592.977,85</u> |

Wlottende activa € 893.347

Liquide middelen € 571.481

| | |
|--|-------------------|
| Kas | 176,45 |
| ING/Postbank, rekening courant | 18.385,01 |
| ING/Postbank, Leeuwrekening 0,25% | 23.159,26 |
| ING/Postbank, Rendementsrekening 3,75% | 125.000,00 |
| Roparco termijndeposito 30-12-2008 t/m 30-12-2009 5% | 200.000,00 |
| Roparco termijndeposito 30-12-2008 t/m 30-6-2009 5% | 100.000,00 |
| Roparco 2,8% | 4.760,47 |
| ASN termijndeposito 30-4-2008 t/m 30-04-2009 4,5% | <u>100.000,00</u> |
| T o t a l | <u>571.481,19</u> |

Voor het verkrijgen van een bankgarantie, gekoppeld aan de huurovereenkomst kantoorruimte, is een bedrag van € 22.787,32 gestort op de Leeuwrekening. Dit bedrag is niet per direct beschikbaar.

P a s s i v a

Eigen vermogen

Besteedbaar vermogen € 1.218.864

Stichtingskapitaal € 908,--

Stichtingskapitaal dat bijeengebracht is op 25-5-1925 door de:

| | |
|---|--------|
| Vereeniging van Secretarissen van Armenraden, | |
| Fundatie van den Santheuvel Sobbe, | |
| Stichting "Hulp na Onderzoek" | 907,56 |

Bestemmingsreserve personeel € 665.851,86

Dit betreft een reserve voor mogelijke personele verplichtingen.

Op 22 mei 1987 heeft het bestuur hiervoor een reserve gevormd van € 45.378,02. Op 1 juni 1992 heeft het CBF van het ministerie van VWS een afkoopsom van € 435.629 voor wachtgeldverplichtingen ontvangen. Conform bestuursbesluit van 27 augustus 1992 is € 281.343,73 gereserveerd voor arbeidsrechtelijke verplichtingen. Vanaf 2002 wordt jaarlijks de Pseudo premie Werkeloosheid Wet (premie WW) toegevoegd aan de bestemmingsreserve personeel. Gestreefd wordt naar een dekkingspercentage van 30% van de mogelijke wachtgeldverplichtingen. Dit betekent een reserve van ongeveer 1,2 miljoen euro.

| | |
|---|-------------------|
| Stand per 1-1-2008 | 632.346,47 |
| Bij: Pseudo premie WW 2008 werkgever | 19.209,54 |
| Bij: ingehouden Pseudo premie WW 2008 werknemer | <u>14.295,85</u> |
| Stand per 31-12-2008 | <u>665.851,86</u> |

Bestemmingsreserve huisvesting € 385.713,18

Op 28 april 1997 heeft het bestuur besloten dat het vrijgekomen vermogen ad € 385.713,18 door verkoop pand gereserveerd dient te worden voor huisvesting. Conform bestuursbesluit van 2 april 2003 worden vanaf de jaarrekening 2002 de ongerealiseerde resultaten van de beleggingen en eventuele exploitatieresultaten hierop gemuteerd indien de reserve ongerealiseerde koersverschillen en overig vrij besteedbaar vermogen daartoe geen ruimte hebben.

| | |
|----------------------|-------------------|
| Stand per 1-1-2008 | 385.713,18 |
| Mutaties 2008 | |
| Stand per 31-12-2008 | <u>385.713,18</u> |

Bestemmingsreserve rechtsbijstand € 60.000

| | |
|----------------------|------------------|
| Stand per 1-1-2008 | 60.000,00 |
| Mutaties 2008 | |
| Stand per 31-12-2008 | <u>60.000,00</u> |

Op 27 september 2006 heeft het bestuur besloten de hoogte van de bestemmingsreserve rechtsbijstand te handhaven op € 60.000.

| | |
|--|-------------------|
| <u>Reserve ongerealiseerde koersverschillen</u> | |
| Stand per 1-1-2008 | 76.552,85 |
| Optimix ongerealiseerd koersresultaat per 31-12-2008 | <u>-76.552,85</u> |
| Stand per 31-12-2008 | <u>0,00</u> |

| | |
|--|--------------------|
| <u>Algemene reserve € 106.391</u> | |
| Stand per 1-1-2008 | 54.127,87 |
| Bij: exploitatieoverschot (zie pagina 21) | 171.176,03 |
| Bij: mutaties fonds activa bedrijfsvoering, per saldo | 6.793,00 |
| Af: ongedekt koersverlies per 31-12-2008 (zie pagina 21) | <u>-125.705,46</u> |
| Stand per 31-12-2008 | <u>106.391,44</u> |

Vastgelegd vermogen € 71.712

| | |
|--|------------------|
| <u>Fonds activa bedrijfsvoering € 14.643</u> | |
| Stand per 1-1-2008 | 21.436,00 |
| Bij: investeringen 2008 | 3.112,64 |
| Af: afschrijving materiële vaste activa 2008 | <u>-9.905,64</u> |
| | <u>-6.793,00</u> |
| Stand per 31-12-2008 | <u>14.643,00</u> |

Het Fonds activa bedrijfsvoering is opgenomen om aan te geven welk deel van de vaste activa (investeringen) gefinancierd is met eigen vermogen. Het is vermogen waarover de stichting niet direct kan beschikken.

Bestemmingsfonds publiciteit

Van de Stichtingen Exploitatie Staatsloterij (SENS), Algemene Loterij Nederland (ALN), Nationale Sporttotalisator (SNS) en de Nationale Postcodeloterij (NPL) is over de jaren 2003 t/m 2006 per jaar een bedrag van € 69.200 ontvangen voor de informatietaak van het CBF.

| | |
|----------------------|-------------------|
| Stand per 1-1-2008 | 43.384,75 |
| Mutaties 2008 | <u>-43.384,75</u> |
| Stand per 31-12-2008 | <u>0,00</u> |

Bestemmingsfonds certificering lokale goede doelen

Het bureau Mediad heeft, in samenwerking met het CBF, onderzoek gedaan naar de bereidheid en mogelijkheden om lokale goede doelen te certificeren.

Voor dit onderzoek is in 2006 subsidie verkregen van het ministerie van Justitie ad € 21.000 en van de Stichting Continuendo MusartE Foundation van € 20.000.

| | |
|-------------------------------|------------------|
| Stand per 1-1-2008 | 9.868,59 |
| Uitgaven 2008 (zie pagina 19) | <u>-9.868,59</u> |
| Stand per 31-12-2008 | <u>0,00</u> |

Bestemmingsfonds uitbreiding registratie en voorlichting

CBF-databank

Op 18 oktober 2007 heeft het ministerie van Justitie het CBF een subsidie van € 95.000 toegekend voor enerzijds de registratie van 2.000 extra goede doelen in onze databank en anderzijds de voorlichtingscampagne inzake de uit te breiden databank. Voor het jaar 2007 en 2008 is een bedrag van € 46.150 respectievelijk € 48.850 beschikbaar gesteld.

| | |
|---|-------------------|
| Stand per 1-1-2008 | 36.988,59 |
| Uitgaven 2008 (zie resultaatverwerking pagina 21 en 19) | <u>-36.988,59</u> |
| Stand per 31-12-2008 | <u>0,00</u> |

Bestemmingsfonds verslaggevingsformat voor kleine goede doelen € 57.069

Op 26 september 2008 heeft het Ministerie van Justitie het CBF een subsidie van € 60.000 toegekend voor de ontwikkeling en promotie van een verslaggevingsformat voor kleine goede doelen.

| | |
|---|------------------|
| Ontvangen projectsubsidie 2008 | 60.000,00 |
| Uitgaven 2008 (zie resultaatverwerking pagina 20) | <u>-2.931,00</u> |
| Stand per 31-12-2008 | <u>57.069,00</u> |

Voorziening jubileumuitkeringen € 9.600

De voorwaardelijke toegekende rechten, zoals jubileumuitkeringen die opgenomen kunnen worden bij continuering van het dienstverband, dienen overeenkomstig de Richtlijn 271.203 van de Raad voor de Jaarverslaggeving als voorziening opgenomen te worden in de balans. Bij de bepaling van de hoogte van deze verplichting is rekening gehouden met de kans op voortijdige beëindiging van het dienstverband.

Verplichtingen en ontwikkelingen na balansdatum

In februari 2003 is een huurovereenkomst getekend tussen VastNed Management BV en het CBF. Deze overeenkomst is aangegaan voor de duur van 5 jaar, ingaande op 1 april 2003 en lopende tot en met 1 april 2008 (met een verlengingsmogelijkheid van 5 jaar).

Op 28 maart 2006 heeft de verhuurder een voorstel gedaan voor uitbreiding van de kantoorruimte van 443 naar 511 vierkante meters. Het voorstel is door het bestuur overgenomen.

De huur ging in op 1 mei 2006 met een termijn van 5 jaar (met een verlengingsmogelijkheid van 5 jaar).

Toelichting behorende bij de Staat van baten en lasten over 2008

Lasten

Personeelkosten € 1.010.764

| | Begroting 2008 | Werkelijk 2008 | Werkelijk 2007 |
|---|-------------------|---------------------|-------------------|
| a. Salarissen | 844.000 | 905.124,03 | 795.339,76 |
| b. Sociale lasten | 157.000 | 130.049,93 | 110.978,08 |
| c. Pensioenpremie | 101.000 | 106.640,12 | 95.174,37 |
| | 1.102.000 | 1.131.458,42 | 1.001.492,21 |
| d. Assistentie (derden) | 15.000 | | |
| e. Indirecte personeelskosten | 60.000 | 42.033,80 | 47.958,67 |
| f. Ziekengeld | | -10.131,42 | -15.570,52 |
| | 1.177.000 | 1.173.176,46 | 1.033.880 |
| g. Direct toe te rekenen personeelskosten naar de volgende projecten (tijdelijk personeel): | | | |
| - DatabankFilantropie.nl | -27.700,00 | -46.682,42 | -22.351,88 |
| - Uitbreiding registratie en voorlichting CBF-databank | | -20.847,02 | |
| h. Indirect toe te rekenen personeelskosten naar de volgende projecten (vast personeel): | | | |
| - DatabankFilantropie.nl | | -78.636,25 | -41.327,63 |
| - Certificering lokale goede doelen | | -726,00 | |
| - Uitbreiding registratie en voorlichting CBF-databank | | -15.000,00 | |
| - Ontwikkeling verslaggevingsformat kleine goede doelen | | -1.061,00 | |
| T o t a l | <u>1.149.300</u> | <u>1.010.763,77</u> | <u>970.200,85</u> |

Ad a. Salarissen € 905.124,03

In 2008 zijn de openstaande verlofuren van het personeel financieel gewaardeerd per ultimo 2008 en als verplichting opgenomen in de balans. Een bedrag van € 23.856 is verantwoord onder de post salarissen.

De post salarissen is € 60.000 hoger uitgevallen dan begroot door:

| | |
|---|---------------|
| Overwerk en uitbetaalde verlofuren (compensatie ziekengeld en projecten) | 18.000 |
| Nog uit te betalen verlofuren | 23.500 |
| Meer directe salariskosten project registratie en voorlichting CBF-databank | 15.000 |
| Directe salariskosten project DatabankFilantropie.nl niet begroot | 10.000 |
| Later aantrekken financiële medewerker dan begroot | -9.000 |
| Periodieke verhogingen die niet waren voorzien | 2.500 |
| T o t a l | <u>60.000</u> |

Enkele kengetallen:

| | Begroting 2008 | Werkelijk 2008 | Werkelijk 2007 |
|------------------------------------|-------------------|-------------------|-------------------|
| Gemiddelde bezetting | 18,30 | 18,47 | 17,24 |
| Gemiddelde bruto loonkosten | 46.094 | 47.428 | 45.142 |
| Bruto loonkosten directeur | 90.719 | 90.809 | 85.553 |
| Salariskosten directeur | 112.012 | 113.078 | 106.838 |
| Verhoging salarisschalen BBRA 1984 | 2,0% | 2,0% | 2,3% |
| Verhoging eindejaarsuitkering | 1,2% | 1,2% | 2,8% |
| Gemiddelde ziekteverzuimpercentage | | 2,21% | 5,09% |

Ad g. Direct toe te rekenen personeelskosten

Het project DatabankFilantropie.nl is op 1 april 2007 van start gegaan en duurde tot 1 november 2008. Hiervoor is een tijdelijke medewerker aangesteld, die tot 15 december 2008 in dienst is geweest. De directe personeelskosten ad € 46.682,42 zijn ten laste gebracht van de post DatabankFilantropie.nl. (Zie verantwoording op pagina 20)

Het project om de transparantie van goede doelen te bevorderen is van start gegaan eind 2007 en duurde tot september 2008. Hiervoor is een tijdelijke medewerker aangesteld, die tot 1 augustus 2008 in dienst is geweest. De directe personeelskosten ad € 20.847,02 zijn ten laste van de post kosten uitbreiding registratie CBF-databank gebracht. (Zie verantwoording op pagina 19).

Ad h. Indirect toe te rekenen personeelskosten

In het project DatabankFilantropie.nl is rekening gehouden met inbreng van de arbeidsuren van de directeur, communicatie- en publiciteitsmedewerker en beleids- en kwaliteitsfunctionaris. Het aantal indirect toe te rekenen uren is voor 2008 vastgesteld op 1.386 uur. Per ingediend uur wordt een overheadvergoeding berekend van € 5. Een bedrag van € 78.636,25 aan indirect toe te rekenen personeelskosten is ingediend bij de EU. (Zie verantwoording kosten DatabankFilantropie.nl op pagina 20).

Het project certificering lokale goede doelen is in 2008 afgerond.

Voor de begeleiding vanuit het bureau is € 726 ten laste gebracht van de post certificering kleine goede doelen. (Zie verantwoording op pagina 19). De ontvangen subsidie van € 42.000 is hiermee uitgegeven. In werkelijkheid heeft het bureau in 2006, 2007 en 2008 aan begeleiding 230 uur extra besteed aan het project. De kosten hiervan bedragen ongeveer € 10.000.

Het project om de transparantie van goede doelen te bevorderen is in 2008 afgerond. Voor de begeleiding vanuit het bureau is door de beleids- en kwaliteitsfunctionaris en de financiële medewerker 360 uur besteed. De indirect toe te rekenen personeelskosten bedragen € 15.000 en zijn ten laste gebracht van de post kosten uitbreiding registratie CBF-databank. (Zie verantwoording op pagina 19).

Het project ontwikkeling van een verslaggevingsformat voor kleine goede doelen is in november 2008 van start gegaan. De directeur en beleids- en kwaliteitsfunctionaris hebben samen 24 uur besteed aan dit project. De indirect toe te rekenen personeelskosten bedroegen € 1.061. (Zie verantwoording op pagina 20).

Huisvestings- en inrichtingskosten € 95.557

| | Begroting 2008 | Werkelijk 2008 | Werkelijk 2007 |
|---|-------------------|-------------------|-------------------|
| a. Huur inclusief servicekosten | 95.000 | 74.586,15 | 93.000,00 |
| b. Afschrijving aanpassing huurpand | 600 | 619,00 | 2.460,00 |
| c. Afschrijving kantoorinventaris | 5.500 | 4.266,27 | 4.809,47 |
| d. Afschrijving automatisering | 10.000 | 5.020,37 | 7.810,85 |
| e. Onderhouds- en schoonmaakkosten | 7.000 | 6.577,71 | 6.399,71 |
| f. Verzekeringen en gemeentelijke heffingen | 3.300 | 3.410,27 | 3.443,63 |
| g. Kleine investeringen | 1.000 | 1.076,72 | 1.032,05 |
| T o t a l | <u>122.400</u> | <u>95.556,49</u> | <u>118.955,71</u> |

Ad a. Huur inclusief servicekosten € 74.586,15

Dit betreft de door VastNed Offices/Industrial N.V. in rekening gebrachte huursom.

Vanaf 1-7-2007 wordt 511 m² gehuurd en 5 parkeerplaatsen (was 443 m² en 5 parkeerplaatsen). Contractueel is vastgelegd dat de overeenkomst na 21 maanden opgezegd kon worden en wel voor 31 maart 2008. Het CBF heeft van deze optie geen gebruik gemaakt waardoor alsnog een beroep gedaan werd op de huurvrije periode van 3 maanden.

In overleg met de verhuurder is de huurvrije periode van 3 maanden verrekend in 2008.

Bureau- en organisatiekosten € 59.287

| | Begroting 2008 | Werkelijk 2008 | Werkelijk 2007 |
|---------------------------------------|-------------------|-------------------|-------------------|
| a. Portiekosten | 10.000 | 10.182,97 | 11.908,63 |
| b. Telefoonkosten | 5.000 | 2.647,42 | 2.675,87 |
| c. Drukwerk en papier | 7.000 | 3.758,14 | 10.224,13 |
| d. Kantoorartikelen en kopieerkosten | 12.000 | 10.872,45 | 12.445,49 |
| e. Automatiseringskosten | 46.000 | 16.655,83 | 22.627,17 |
| f. Accountantskosten | 7.000 | 7.500,00 | 7.000,00 |
| g. Bestuurs- en representatiekosten | 5.000 | 4.050,13 | 2.842,09 |
| h. Reis- en verblijfskosten personeel | 5.000 | 2.744,57 | 1.929,99 |
| i. Overige organisatiekosten | 1.000 | 875,85 | 1.657,72 |
| T o t a l | 98.000 | 59.287,36 | 73.311,09 |

Specifieke kosten en activiteiten € 235.853

| | Begroting 2008 | Werkelijk 2008 | Werkelijk 2007 |
|--|-------------------|-------------------|-------------------|
| a. Drukkosten jaarverslag | 6.000 | 6.500,00 | 6.000,00 |
| b. Drukkosten Verslag Fondsenwerving | 12.000 | 15.000,00 | 12.007,50 |
| c. Druk- en kopieerkosten Mededelingen | 5.000 | 4.540,74 | 4.151,72 |
| d. Druk- en kopieerkosten brochures | 7.000 | 3.233,00 | 4.210,22 |
| e. Vergoeding brochures | | -2.420,00 | -350,00 |
| f. Kosten internationale activiteiten ICFO | 6.000 | 5.244,45 | 4.512,08 |
| g. Kosten informatie en documentatie | 5.000 | 3.600,50 | 3.011,19 |
| h. Kosten bijeenkomsten, congressen e.d. | | 1.883,01 | |
| i. Keurmerkcertificaten, Staatscourant e.d. | 1.000 | 917,80 | 1.184,05 |
| j. Bijdrage aan Raad voor Accreditatie | 11.000 | 8.592,99 | 9.514,05 |
| k. Opleidingskosten Keurmerk | 10.000 | 6.706,11 | |
| l. Kosten colleges en commissies | 2.000 | 1.755,91 | 1.508,83 |
| m. Kosten publiciteitsplan | 18.000 | 59.424,85 | 62.377,68 |
| n. Kosten juridische advisering | 10.000 | 1.442,88 | 2.679,29 |
| o. Extern advies CBF-beoordelingen | 20.000 | 4.923,19 | 23.542,90 |
| p. Kosten beleidsvernieuwing | 25.000 | 16.264,33 | |
| q. Kosten certificering kleine goede doelen | | 9.868,59 | 22.333,55 |
| r. Kosten uitbreiding registratie CBF-databank | | 85.443,66 | 9.161,41 |
| s. Kosten ontwikkeling verslaggevings-format kleine goede doelen | | 2.931,00 | |
| T o t a l | 138.000,00 | 235.853,01 | 165.844,47 |

Ad m. Kosten publiciteitsplan € 59.424,85

| | Begroting 2008 | Werkelijk 2008 | Werkelijk 2007 |
|---|-------------------|-------------------|-------------------|
| Kosten mediacampagne | 30.000 | 29.001,03 | 30.705,80 |
| Advertenties en stoppers | 5.000 | 4.167,99 | 12.922,22 |
| Kosten communicatieworkshop | 1.000 | | |
| Kosten stands congressen | | 6.155,27 | |
| Kosten internet, website | 10.000 | 11.381,14 | 9.758,62 |
| Kosten posters, stickers en andere materialen | 1.000 | 461,58 | 1.198,33 |
| Onderzoek bekendheid CBF-Keur | 2.000 | | 6.307,97 |
| Abonnement knipselkrant e.d. | 2.000 | 2.263,25 | 1.484,74 |
| Presentatie Verslag Fondsenwerving | 10.000 | 5.994,59 | |
| | 61.000 | 59.424,85 | 62.377,68 |
| Af: bijdrage bestemmingsfonds publiciteit | -43.000 | | |
| T o t a l | 18.000 | 59.424,85 | 62.377,68 |

Ad o. Extern advies CBF-beoordelingen € 4.923,19

| | Werkelijk 2008 |
|---|-------------------|
| Heliview: rapportage Keurmerkmonitor particuliere consument | 2.368,10 |
| Transpositio: evaluatie principe omgaan met belanghebbenden | 2.555,09 |
| T o t a l | 4.923,19 |

Ad p. Kosten beleidsvernieuwing € 16.264,33

| | Werkelijk 2008 |
|---|-------------------|
| Andersson Elffers Felix, begeleiding van de ontwikkeling van een visie voor het CBF | 15.121,93 |
| WWAV, vragen Ned. Donateurspanel t.b.v. jaarbijeenkomst | 1.142,40 |
| T o t a l | 16.264,33 |

Ad q. Kosten certificering kleine goede doelen € 9.868,59

Voor het project certificering van kleine goede doelen is in 2006 subsidie verkregen van het ministerie van Justitie à € 21.000 en van de Stichting MusartE Foundation à € 20.000.

De volgende uitgaven zijn gedaan:

| | Werkelijk 2008 | Werkelijk 2007 | Werkelijk 2006 |
|--|-------------------|-------------------|-------------------|
| Ontwikkeling en aanpassing software | 7.621,95 | 1.190,00 | 1.321,95 |
| Reis- en verblijfskosten werkgroep | 190,10 | 245,03 | 386,48 |
| Onderzoekskosten bureau Mediad | 1.106,70 | 20.898,52 | 7.089,43 |
| Doorberekende personeelskosten, begeleiding CBF-bureau | 726,00 | | |
| Nog te verantwoorden reiskosten 2006 | 223,84 | | |
| T o t a l | 9.868,59 | 22.333,55 | 8.797,86 |

Totaal uitgaven 2006, 2007 en 2008: € 41.000.

De uitgaven 2008 zijn via de resultaatverwerking (zie pagina 21) onttrokken aan het bestemmingsfonds certificering lokale goede doelen.

Ad r. Kosten uitbreiding registratie CBF-databank € 85.442,92

Om de transparantie van goede doelen te bevorderen heeft het ministerie van Justitie een subsidie beschikbaar gesteld van € 95.000 voor de jaren 2007 en 2008, te weten € 46.150 voor 2007 en € 48.850 voor 2008. De uitgaven in 2008 worden naast de gevraagde subsidie van € 48.598 gedekt door de nog niet uitgegeven subsidie 2007 ad € 36.988,59.

De volgende uitgaven zijn gedaan:

| | Werkelijk 2008 | Werkelijk 2007 |
|---|-------------------|-------------------|
| Personeelskosten (aangesteld voor project) | 20.847,02 | |
| Personeelskosten (toegerekend aan project) | 15.000,00 | |
| Directe reis- en verblijfskosten, assistentie derden etc. | 2.162,52 | |
| Voorlichtingscampagne | 27.338,90 | 2.353,00 |
| Automatisering | 10.176,88 | 5.021,80 |
| Werkplek en computer | 3.736,60 | 1.786,61 |
| Bureaunkosten | 6.181,00 | |
| T o t a l | 85.442,92 | 9.161,41 |

Totaal uitgaven 2007 en 2008: € 94.604,33.

De uitgaven 2008 zijn via de resultaatverwerking (zie pagina 21) onttrokken aan het bestemmingsfonds uitbreiding registratie en voorlichting CBF-databank.

**Ad s. Kosten ontwikkeling verslaggevingsformat
kleine goede doelen € 2.931**

Op 26 september 2008 heeft het ministerie van Justitie een subsidie van € 60.000 beschikbaar gesteld voor het ontwikkelen van een verslaggevingsformat voor kleine goede doelen.

| | Projectbegroting 2008 | Werkelijk 2008 | Werkelijk 2007 |
|--|--------------------------|-------------------|-------------------|
| Ontwikkelingskosten en testen format | 20.000 | 1.870,00 | |
| Voorlichting financiële verantwoordingen | 25.000 | | |
| Testen | 5.000 | | |
| Bureaunkosten en begeleiding CBF | 10.000 | 1.061,00 | |
| T o t a a l | 60.000 | 2.931,00 | |

Het verschil ad € 57.069 tussen de subsidie en werkelijke uitgaven in 2008 is via de resultaatverwerking (pagina 21) ten gunste gebracht van het bestemmingsfonds Ontwikkeling verslaggevingsformat kleine goede doelen.

Kosten DatabankFilantropie.nl € 129.753

| | Projectbegroting 2008 | Werkelijk 2008 | Werkelijk 2007 |
|---|--------------------------|-------------------|-------------------|
| Personeelskosten (aangesteld voor project) | 29.475 | 46.682,42 | 22.351,88 |
| Personeelskosten (toegerekend aan project) | 42.080 | 66.661,25 | 41.327,63 |
| Personeelskosten (overhead € 5 per uur) | 9.425 | 11.975,00 | 5.063,28 |
| Aanschaffingen hardware en inventaris | | | 3.470,57 |
| Ontwikkeling en aanpassing database/website | 8.000 | 1.048,56 | 9.725,28 |
| Reis- en verblijfskosten incl. bijeenkomsten | 5.500 | 3.126,14 | 5.391,72 |
| Informatieverstrekking en onderzoek | 12.000 | 259,61 | 17.251,68 |
| T o t a a l | 106.480,00 | 129.752,98 | 104.582,04 |

| Baten: | | | |
|----------------------------------|-------------------|-------------------|-------------------|
| Subsidie Europese Commissie | 53.240,00 | 57.527,70 | 52.820,80 |
| Inbreng CBF (met eigen middelen) | 53.240,00 | 72.225,28 | 51.761,24 |
| T o t a a l | 106.480,00 | 129.752,98 | 104.582,04 |

Verantwoording project DatabankFilantropie.nl:

| | Totaal | 2008 | 2007 |
|---------------------|------------|------------|------------|
| Kosten | 234.335,02 | 129.752,98 | 104.582,04 |
| Maximaal subsidie | | | |
| Europese Commissie | 110.348,50 | 57.527,70 | 52.820,80 |
| Inbreng van het CBF | 123.986,52 | 72.225,28 | 51.761,24 |

B a t e n

Instellingsubsidie van de overheid € 271.381

De overheid faciliteert de zelfregulering en doet dit door het CBF financieel te ondersteunen. Op 1-1-2007 heeft het ministerie van VWS de subsidieverlening overgedragen aan het ministerie van Justitie. De instellingsubsidie zal onder dezelfde voorwaarden worden voortgezet door het ministerie van Justitie. Op 22 januari 2004 werd bekend dat een structurele korting van 10% wordt toegepast vanaf 2004. 67% van de subsidie wordt aangemerkt als loongevoelig deel.

Subsidie van ministerie van Justitie voor:

| | Begroting 2008 | Werkelijk 2008 | Werkelijk 2007 |
|---|-------------------|-------------------|-------------------|
| Informatietaak algemeen en actieve informatievoorziening | 287.444 | 289.355,00 | 285.521,00 |
| Loon- en prijsbijstelling | 4.358 | 8.331,13 | 1.731,00 |
| 10% korting subsidie | -28.744 | -26.305,00 | -28.552,00 |
| T o t a a l | 263.058 | 271.381,13 | 258.700,00 |

**Projectsubsidie uitbreiding registratie en voorlichting
CBF-databank € 48.598**

Om de transparantie van goede doelen te bevorderen heeft het ministerie van Justitie een subsidie beschikbaar gesteld van € 95.000 voor de jaren 2007 en 2008, respectievelijk € 46.150 en € 48.850.

Projectsubsidie DatabankFilantropie.nl € 57.528

| | Begroting 2008 | Werkelijk 2008 | Werkelijk 2007 |
|------------------------------|-------------------|-------------------|-------------------|
| Europese Unie (e-Tenproject) | 53.000 | 57.527,70 | 52.820,80 |

**Projectsubsidie verslaggevingsformat voor kleine goede doelen
€ 60.000.**

Eind september heeft het ministerie van Justitie een projectsubsidie van € 60.000 toegekend voor de ontwikkeling en promotie van een verslaggevingsformat voor kleine goede doelen.

Bijdragen van aangeslotenen € 224.074

| | Aantal | Begroting 2008 | Werkelijk 2008 | Werkelijk 2007 |
|---------------------------|--------|-------------------|-------------------|-------------------|
| Jaarlijkse bijdrage van: | | | | |
| Gemeenten | 439 | 438 | 217.000 | 222.101,00 |
| Bedrijven en instellingen | 11 | 15 | 3.000 | 1.973,00 |
| T o t a a l | | | 220.000 | 224.074,00 |

Bijdragen van abonneenthouders € 1.850

| | Begroting 2008 | Werkelijk 2008 | Werkelijk 2007 |
|---|-------------------|-------------------|-------------------|
| Jaarlijkse bijdrage van: | | | |
| 7 fondsenwervende instellingen (2007:7) | 1.000 | 1.113,00 | 1.113,00 |
| 14 stadsdeelraden of deelgemeenten (2007:14) | 400 | 476,00 | 476,00 |
| Gemeenten en polities extra abonnements | 200 | 261,00 | 238,00 |
| T o t a a l | 1.600 | 1.850,00 | 1.827,00 |

Bijdragen van Collecteplaninstellingen € 51.198

De Collecteplaninstellingen hebben zich verbonden jaarlijks 1 promille van hun brutocollectieopbrengst van het voorgaande jaar te betalen.

| | Begroting 2008 | Werkelijk 2008 | Werkelijk 2007 |
|-----------------------------|-------------------|-------------------|-------------------|
| 24 Collecteplaninstellingen | 47.000 | 51.198,00 | 49.362,00 |

| Inkomsten beoordelingen € 969.342 | | | | Begroting | Werkelijk | Werkelijk |
|--|-----------|-----------|--|----------------|-------------------|-------------------|
| Begroot | Werkelijk | Werkelijk | | 2008 | 2008 | 2007 |
| 2008 | 2008 | 2007 | | | | |
| 10 | 11 | 11 | toetsingen CBF-Keur | 53.500 | 58.850,00 | 54.890,00 |
| 60 | 47 | 40 | hertoetsingen CBF-Keur | 161.700 | 126.430,00 | 100.330,00 |
| | 1 | 1 | tussentijdse toetsingen CBF-Keur | | 2.510,00 | |
| 278 | 273 | 260 | jaarlijkse bijdragen keurmerkhouders | 687.000 | 755.422,00 | 648.788,00 |
| 30 | 10 | 15 | beoord. Verklaring van geen bezwaar | 21.000 | 6.400,00 | 10.885,00 |
| 40 | 39 | 39 | herbeoord. Verklaring van geen bezwaar | 16.200 | 15.680,00 | 15.170,00 |
| 10 | 10 | 11 | beoordelingen kledinginzamelaars | 4.050 | 4.050,00 | 4.345,00 |
| T o t a a l | | | | 943.450 | 969.342,00 | 834.408,00 |

Overige inkomsten € 17.977

| | Begroting | Werkelijk | Werkelijk |
|-------------------------------------|--------------|------------------|-----------------|
| | 2008 | 2008 | 2007 |
| Rente depositorekeningen | 5.000 | 16.017,17 | 7.576,89 |
| Vergoeding ICFO-penningmeesterschap | 1.650 | 1.650,00 | 1.650,00 |
| Diversen | 350 | 309,40 | |
| T o t a a l | 7.000 | 17.976,57 | 9.226,89 |

Belegingsresultaat € -186.894

| | Begroting | Werkelijk | Werkelijk |
|-----------------------------------|---------------|--------------------|------------------|
| | 2008 | 2008 | 2007 |
| Optimix beleggingsfonds dividend | 10.000 | 15.364,35 | 10.967,29 |
| Ongerealiseerd koersverlies/winst | | -202.258,31 | 4.126,43 |
| T o t a a l | 10.000 | -186.893,96 | 15.093,72 |

Met ingang van 1-1-2001 is het Optimix beleggingsfonds een beursgenoteerd fonds. Analoog aan de Richtlijn 650 Fondsenwervende Instellingen worden zowel ongerealiseerde als gerealiseerde waardeverschillen van ter beurze genoteerde effecten in de staat van baten en lasten verantwoord.

Resultaatverwerking € 30.750

Het overschot is als volgt verwerkt:

| | Begroting | Werkelijk | Werkelijk |
|--|---------------|------------------|-------------------|
| | 2008 | 2008 | 2007 |
| Toegevoegd aan bestemmingsreserves: | | | |
| Algemene reserve (exploitatieoverschot) | | -171.176,03 | -14.265,18 |
| Personeel (ingehouden pseudo WW-premie werknemers) | | -14.295,85 | -13.981,99 |
| Personeel (pseudo WW-premie werkgever) | | -19.209,54 | -13.083,96 |
| Ongerealiseerde koerswinst | | | -4.126,43 |
| Onttrokken aan bestemmingsreserves: | | | |
| Algemene reserve (exploitatietekort) | 15.000 | | |
| Algemene reserve ongedekt koersverlies | | 125.705,46 | |
| Ongerealiseerd koersverlies | | 76.552,85 | |
| Toegevoegd aan bestemmingsfondsen: | | | |
| Uitbreiding registratie en voorlichting CBF-databank | | | -36.988,59 |
| Verslaggevingsformat kleine goede doelen | | -57.069,00 | |
| Onttrokken aan bestemmingsfondsen: | | | |
| Certificering lokale goede doelen | | 9.868,59 | 22.333,55 |
| Publiciteit (conform de begroting) | | 43.384,75 | |
| Uitbreiding registratie en voorlichting CBF-databank | | 36.988,59 | |
| T o t a a l | 15.000 | 30.749,82 | -60.112,60 |

Deloitte.

Stichting Centraal Bureau Fondsenwerving
te Amsterdam

Accountantsverklaring

Wij hebben de jaarrekening 2008 van Stichting Centraal Bureau Fondsenwerving te Amsterdam bestaande uit de balans per 31 december 2008 en de winst- en verliesrekening over 2008 met de toelichting gecontroleerd.

Verantwoordelijkheid van het bestuur

Het bestuur van de stichting is verantwoordelijk voor het opmaken van de jaarrekening die het vermogen en het resultaat getrouw dient weer te geven, alsmede voor het opstellen van het jaarverslag, beide in overeenstemming met de Richtlijn voor de jaarverslaggeving 640 "Organisaties zonder winststreven". Deze verantwoordelijkheid omvat onder meer: het ontwerpen, invoeren en in stand houden van een intern beheersingssysteem relevant voor het opmaken van en getrouw weergeven in de jaarrekening van vermogen en resultaat, zodanig dat deze geen afwijkingen van materieel belang als gevolg van fraude of fouten bevat, het kiezen en toepassen van aanvaardbare grondslagen voor financiële verslaggeving en het maken van schattingen die onder de gegeven omstandigheden redelijk zijn.

Verantwoordelijkheid van de accountant

Onze verantwoordelijkheid is het geven van een oordeel over de jaarrekening op basis van onze controle. Wij hebben onze controle verricht in overeenstemming met Nederlands recht. Dienovereenkomstig zijn wij verplicht te voldoen aan de voor ons geldende gedragsnormen en zijn wij gehouden onze controle zodanig te plannen en uit te voeren dat een redelijke mate van zekerheid wordt verkregen dat de jaarrekening geen afwijkingen van materieel belang bevat.

Een controle omvat het uitvoeren van werkzaamheden ter verkrijging van controle-informatie over de bedragen en de toelichtingen in de jaarrekening. De keuze van de uit te voeren werkzaamheden is afhankelijk van de professionele oordeelsvorming van de accountant, waaronder begrepen zijn beoordeling van de risico's van afwijkingen van materieel belang als gevolg van fraude of fouten.

In die beoordeling neemt de accountant in aanmerking het voor het opmaken van en getrouw weergeven in de jaarrekening van vermogen en resultaat relevante interne beheersingssysteem, teneinde een verantwoorde keuze te kunnen maken van de controlewerkzaamheden die onder de gegeven omstandigheden adequaat zijn maar die niet tot doel hebben een oordeel te geven over de effectiviteit van het interne beheersingssysteem van de stichting. Tevens omvat een controle onder meer een evaluatie van de aanvaardbaarheid van de toegepaste grondslagen voor financiële verslaggeving en van de redelijkheid van schattingen die het bestuur van de stichting heeft gemaakt, alsmede een evaluatie van het algehele beeld van de jaarrekening.

Wij zijn van mening dat de door ons verkregen controle-informatie voldoende en geschikt is als basis voor ons oordeel.

Oordeel

Naar ons oordeel geeft de jaarrekening een getrouw beeld van de grootte en de samenstelling van het vermogen van de Stichting Centraal Bureau Fondsenwerving per 31 december 2008 en van het resultaat over 2008 in overeenstemming met de Richtlijn voor de jaarverslaggeving 640 "Organisaties zonder winststreven".

Voorburg, 8 april 2009

Deloitte Accountants B.V.

Was getekend,

drs. V.W.J.A. van Stijn RA MGA

Begrote Staat van baten en lasten over 2009 (afgerond op hele euro's)

| Lasten | Begroting 2009 | Baten | Begroting 2009 |
|-----------------------------------|-------------------------|---|-------------------------|
| Personeelskosten | 1.225.000 | Subsidie van de overheid | 342.000 |
| Huisvestingskosten | 116.000 | Bijdragen van aangeslotenen | 225.000 |
| Organisatiekosten | 98.000 | Bijdragen van abonneementhouders | 1.000 |
| Specifieke kosten en activiteiten | 234.000 | Bijdragen van Collectieplaninstellingen | 49.000 |
| | | Inkomsten beoordelingen | 1.070.000 |
| | | Overige inkomsten | 9.000 |
| | | Beleggingsresultaat | 10.000 |
| | | Resultaat | -33.000,00 |
| T o t a a l | <u>1.673.000</u> | T o t a a l | <u>1.673.000</u> |

Toelichting behorende bij de begrote Staat van baten en lasten over 2008

Lasten

Personeelskosten € 1.225.000

| | Begroting 2009 |
|-------------------------------|-------------------------|
| a. Salarissen | 917.000 |
| b. Sociale lasten | 140.000 |
| c. Pensioenpremie | 114.000 |
| | <u>1.171.000</u> |
| d. Assistentie (derden) | |
| e. Indirecte personeelskosten | 60.000 |
| f. Ziekengeld (vangnet) | -6.000 |
| T o t a a l | <u>1.225.000</u> |

Huisvestings- en inrichtingskosten € 116.000

| | Begroting 2009 |
|--|-----------------------|
| Huur inclusief servicekosten | 96.000 |
| Afschrijving inventaris | 5.000 |
| Afschrijving automatisering | 4.000 |
| Onderhouds- en schoonmaakkosten | 6.700 |
| Verzekeringen en gemeentelijke heffingen | 3.300 |
| Kleine investeringen | 1.000 |
| T o t a a l | <u>116.000</u> |

Bureau- en organisatiekosten € 98.000

Ad a. Salarissen € 917.000

Bezetting eind 2008: 10 fulltime medewerkers en 12 parttime medewerkers.
Eén parttime medewerker is aangesteld tot en met eind december 2008 voor het project DatabankFilantropie.nl.
De gemiddelde bezetting voor 2009 is begroot op 18,8 fte's.
De CAO-verhoging per 1-4-2009 is 2%.
De eindejaarsuitkering 2009 wordt 5,4% (een toename van 1,4% t.o.v. 2008).

| | Begroting 2009 |
|-----------------------------------|----------------------|
| Portiekosten | 10.000 |
| Telefoonkosten | 5.000 |
| Drukwerk en papier | 7.000 |
| Kantoorartikelen en kopieerkosten | 12.000 |
| Onderhoud en automatisering | 38.000 |
| Accountantskosten | 7.000 |
| Bestuurs- en representatiekosten | 10.000 |
| Reis- en verblijfkosten | 7.000 |
| Overige organisatiekosten | 2.000 |
| T o t a a l | <u>98.000</u> |

Specifieke kosten en activiteiten € 225.000

| | |
|-------------------------------------|----------------|
| | Begroting |
| | <u>2009</u> |
| Drukkosten jaarverslag | 7.000 |
| Drukkosten Verslag Fondsenwerving | 14.000 |
| Druk- en kopieerkosten Mededelingen | 5.000 |
| Druk- en kopieerkosten brochures | 7.000 |
| Vergoeding brochures | |
| Kosten internationale activiteiten | 6.000 |
| Kosten informatie en documentatie | 5.000 |
| Kosten Keurmerk | 12.000 |
| Bijdrage aan Raad voor Accreditatie | 11.000 |
| Opleidingskosten Keurmerk | 5.000 |
| Kosten colleges en commissies | 2.000 |
| Kosten uitvoering publiciteitsplan | 75.000 |
| Kosten juridische advisering | 10.000 |
| Extern onderzoek | 20.000 |
| Kosten beleidsontwikkeling | <u>55.000</u> |
| T o t a a l | <u>234.000</u> |

B a t e n**Subsidie van de overheid € 342.000**

De overheid faciliteert de zelfregulering en doet dit door het CBF financieel te ondersteunen.

Op 22 januari 2004 werd bekend dat een structurele korting van 10% wordt toegepast vanaf 2004. 67% van de subsidie is aangemerkt als loongevoelig deel.

Op 1-1-2007 heeft het ministerie van VWS de subsidieverlening overgedragen aan het ministerie van Justitie. De instellingssubsidie zal onder dezelfde voorwaarden worden voortgezet door het ministerie van Justitie.

Instellingssubsidie van het ministerie van Justitie:

| | |
|--|----------------|
| | Begroting |
| | <u>2009</u> |
| Informatietaak algemeen en actieve informatievoorziening | 292.278 |
| Arbeidskostenontwikkeling 2,5% | 4.431 |
| Korting subsidie 10% | -29.228 |
| Signalerings- en meldpunt voor klachten, vragen en malafide praktijken | <u>75.000</u> |
| T o t a a l | <u>342.481</u> |

Bijdragen van aangeslotenen € 225.000

| | |
|---------------------------|----------------|
| | Begroting |
| | <u>2009</u> |
| Jaarlijkse bijdrage van: | |
| Gemeenten | 223.000 |
| Bedrijven en instellingen | <u>2.000</u> |
| T o t a a l | <u>225.000</u> |

Bijdragen van abonneerders € 1.000

| | |
|--|--------------|
| | Begroting |
| | <u>2009</u> |
| Jaarlijkse bijdrage van: | |
| Fondsenwervende instellingen | 500 |
| Stadsdeelraden of deelgemeenten | 400 |
| Gemeenten en polities extra abonnementen | <u>100</u> |
| T o t a a l | <u>1.000</u> |

Bijdragen van Collectieplaninstellingen € 49.000

De Collectieplaninstellingen hebben zich verbonden jaarlijks 1 promille van hun brutocollectieopbrengst van het voorgaande jaar te betalen.

Inkomsten beoordelingen € 1.070.000

| | |
|--|------------------|
| | Begroting |
| | <u>2009</u> |
| Toetsingen CBF-Keur | 33.240 |
| Hertoetsingen CBF-Keur | 256.220 |
| Tussentijdse toetsingen | |
| Jaarlijkse bijdragen | 750.000 |
| Beoordelingen Verklaring van geen bezwaar | 13.500 |
| Herbeoordelingen Verklaring van geen bezwaar | 12.600 |
| Beoordeling Kledinginzamelende instellingen | <u>4.200</u> |
| T o t a a l | <u>1.069.760</u> |

Overige inkomsten € 9.000

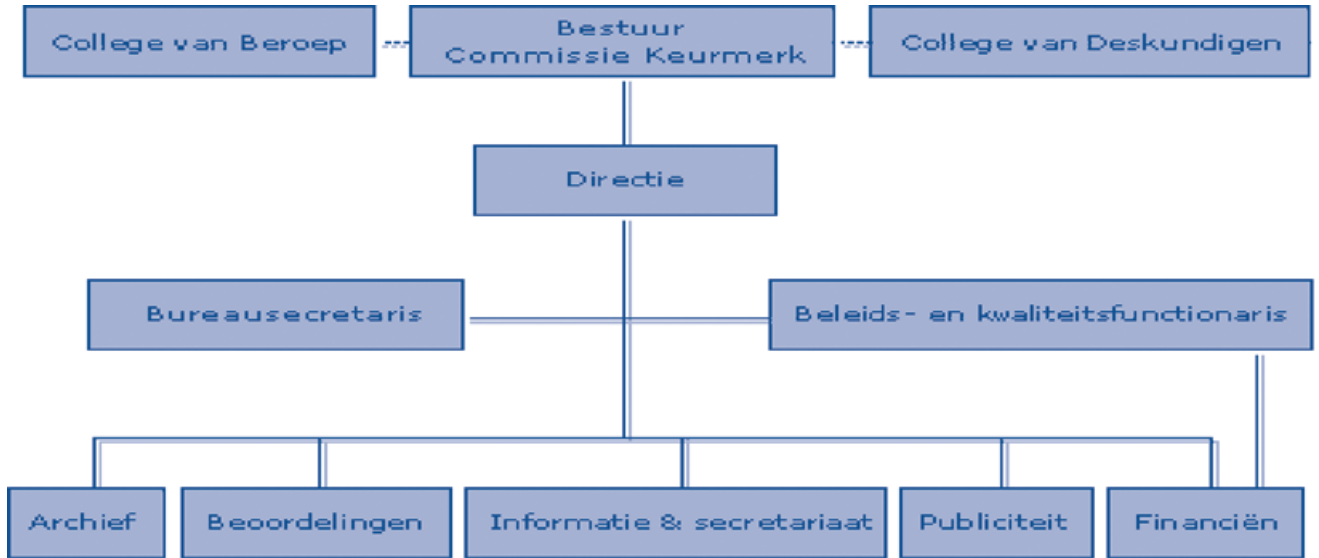
| | |
|-------------------------------------|--------------|
| | Begroting |
| | <u>2009</u> |
| Rente depositorekeningen | 7.000 |
| Vergoeding ICFO-penningmeesterschap | 1.650 |
| Diversen | <u>350</u> |
| T o t a a l | <u>9.000</u> |

Beleggingsresultaat € 10.000

| | |
|-----------------------------------|---------------|
| | Begroting |
| | <u>2009</u> |
| Optimix beleggingsfonds, dividend | 10.000 |
| Ongerealiseerd koersverlies/winst | |
| T o t a a l | <u>10.000</u> |

Resultaatverwerking

| | |
|---|---------------|
| | Begroting |
| | <u>2009</u> |
| Het overschot van € 33.000 is als volgt verwerkt: | |
| Toegevoegd aan bestemmingsreserve: | |
| Algemene reserve (exploitatieoverschot) | 12.000 |
| Personeel (pseudo WW-premie werkgever) | <u>21.000</u> |
| | <u>33.000</u> |



Bestuur (voor nevenfuncties zie hieronder)

Benoemd op persoonlijke titel:

De heer mr. H.E. Koning

(voorzitter)

oud-president Algemene Rekenkamer

oud-staatssecretaris Financiën en Binnenlandse Zaken

Mevrouw A. van den Berg

(secretaris-penningmeester)

oud-wethouder Financiën en Cultuur gemeente Den Haag

oud-burgemeester gemeente Bergen op Zoom

oud-lid Onderzoeksraad voor Veiligheid

De heer prof. dr. Th.N.M. Schuyt

hoogleraar Filantropische Studies bij de Faculteit der Sociale Wetenschappen van de Vrije Universiteit

Benoemd op voordracht van de VNG:

De heer J.R.A. Nawijn

burgemeester gemeente Heemskerk

De heer drs. G.E.W. Prick

(vicevoorzitter)

burgemeester gemeente Groesbeek

De heer drs. J.B. Waaijer

burgemeester gemeente Zoetermeer

Benoemd op voordracht van de VFI:

De heer dr. J.C.G. Stam

algemeen directeur Hartstichting

Mevrouw I.F.L. Sybesma

directeur Stichting Fonds Slachtofferhulp

Waarnemer namens het ministerie van Justitie:

De heer drs. W.S. Buwalda

directie Sanctie- en Preventiebeleid

Relevante nevenfuncties van bestuursleden:

De heer mr. H.E. Koning

Voorzitter Nationaal Rampenfonds

Voorzitter Raad van Toezicht S.H.O. (Samenwerkende Hulporganisaties Giro 555)

President-commissaris Facultatieve BV

Bestuurslid Stichting Fondsen Dr. Daniël den Hoed Kliniek (tot 31 december 2008)

Voorzitter Commissie van Toezicht Zorgverzekeraars Nederland (tot 31 december 2008)

Bestuurslid Stichting Beheer Aandelen Bouwfonds Fondsenbeheer (tot 31 december 2008)

Mevrouw A. van den Berg

Lid Bestuur Nationaal Restauratie Fonds (NRF)

Penningmeester Vereniging Bond Heemschut

Voorzitter Stichting Vrienden van de West Brabantse Waterlinie/Fort de Roovere

Lid Algemeen Bestuur Stichting Brabants Landschap

De heer prof. dr. Th.N.M. Schuyt

Adviseur "Stichting Vrienden VU-Medisch Centrum"/Raad van Bestuur VUmc/VUmc-Fonds

Voorzitter Stuurgroep Opleidingen Filantropische Sector

Adviseur van de lokale gemeenschapsfondsen te Maastricht (Maastrichtfonds), Alkmaar (Victoriefonds) en

Amstelveen (Stichting Gemeenschapsfonds Amstelveen)

Voorzitter Innovatieplatform Taskforce "Private middelen voor de Nederlandse kenniseconomie"

Lid van de Raad van Aanbeveling van respectievelijk: IsF, Music in ME, Kindertehuis Bukit Lawang, Stichting

de Vertaalslag, Stichting Gedeeld Geven, East Africa Support

De heer J.R.A. Nawijn

Lid Raad van Toezicht Radio/TV Noord-Holland (tot 1 juni 2009)

Voorzitter Stichtingsbestuur DEC

De heer drs. G.E.W. Prick

Lid Bestuur Stichting Thank you Canada
Voorzitter Stichting BOGO en Stichting tot steun
Voorzitter Steunstichting Zeven Heuvelenloop
Voorzitter Stichting Support
Lid Raad van Toezicht ULCD
Voorzitter Discriminatie Bureau Gelijke Behandeling Gelderland-Zuid
Lid Raad van Toezicht Iriszorg

De heer drs. J.B. Waaijer

Voorzitter van de sportraad Zuid-Holland
Secretaris Nederlands Burgemeesterselftal (NBE)

De heer dr. J.C.G. Stam

Bestuurslid Vereniging van Fondsenwervende Instellingen (VFI)
Bestuurslid European Heart Network (EHN, de Europese koepel van Hartstichtingen)

Mevrouw I.F.L. Sybesma

Bestuurslid Vereniging van Fondsenwervende Instellingen (VFI)
Bestuurslid Goede Doelen Platform
Lid Raad van Toezicht Pieter van Vollenhoven Leerstoel 'Victimology, Human Security and Safety' bij
onderzoeksinstituut Intervict aan de Universiteit van Tilburg

Medewerkers

Directie

De heer drs. A.J.J. Kemps

directeur

Nevenfuncties:

Penningmeester International Committee on Fundraising Organizations (ICFO - the association of national monitoring agencies)

Adviserend lid bestuur Stichting Collecteplan

Onafhankelijk lid internationale commissie Mobilisation Program Amnesty International (tot december 2008)

Adviserend lid bestuur Stichting SOCUTERA (tot december 2008)

De heer drs. A. de Kluijver

adjunct-directeur

Mevrouw M.P. Bictorina

bureaumanager

Mevrouw drs. C.R.M. de Boer

keurmerkbeheerder

Mevrouw S. Gaffaf

medewerker archief/communicatie en publiciteit

De heer A.H.J. Graaman

beleids- en kwaliteitsmedewerker

De heer H.M. Hagen (tot 15 december 2008)

projectcoördinator DatabankFilantropie.nl

De heer A.G.L. Heitzer

archivaris

Mevrouw Y.H. Jansen-Roelofsen

secretariaatsmedewerker

Mevrouw K. Jansen

senior controller

De heer F.H. de Jong (vanaf 1 mei 2008)

financieel medewerker

Mevrouw R. Joshi

controller

De heer drs. D. Koopmans

senior controller

De heer J.J.C. Koster

controller

De heer dr. H.B. Lont

senior controller

Mevrouw G.M. Meijer

controller

De heer drs. A.H.J. Meijer

senior controller

Mevrouw mr. A.S. Smit

bureausecretaris/juridisch medewerker

Mevrouw drs. H. Sterenburg (vanaf 1 januari 2008)

controller

De heer F.C. Verhaar

voorlichter/systeembeheerder

Mevrouw drs. M.J. van der Wilden

medewerker communicatie en publiciteit

Commissie Keurmerk

De heer J.R.A. Nawijn

burgemeester gemeente Heemskerk

De heer drs. G.E.W. Prick

burgemeester gemeente Groesbeek

De heer drs. J.B. Waaijer

burgemeester gemeente Zoetermeer

College van Deskundigen

Benoemd op persoonlijke titel:

De heer prof. mr. T.J. van der Ploeg

(voorzitter)

hoogleraar privaatrecht Vrije Universiteit Amsterdam

De heer M.H.A. Bauman RA

registeraccountant en partner van PricewaterhouseCoopers N.V.

De heer mr. S.J.J. Wiersema

oud-notaris te Amsterdam

Mevrouw drs. M.L. van der Zijde RA

registeraccountant werkzaam bij de AFM als Manager Toezicht accountantorganisaties

Benoemd op voordracht van de VNG:

Mevrouw L.H.M. van Ruijven-van Leeuwen

burgemeester gemeente Lingewaal

Benoemd als vertegenwoordiger van consumentenbelangen:

Mevrouw E.H.C. Salomons

voormalig ombudsman gemeente Amsterdam

Benoemd op voordracht van de VFI:

De heer R.A. Boogaard

directeur Koninklijke Nederlandse Redding Maatschappij (KNRM)

Mevrouw H. Kloeze

directeur stichting Doe een Wens

College van Beroep

Benoemd op persoonlijke titel

Mevrouw mr. T.A.C. van Hartingsveldt

(voorzitter)

coördinerend vicepresident van het Gerechtshof in Amsterdam

De heer prof. mr. A.L.G.A. Stille

(vicevoorzitter)

vicepresident van het Gerechtshof te 's Gravenhage

De heer mr. G.P. van Ham

vicepresident van de rechtbank Den Haag

De heer prof. dr. M.N. Hoogendoorn RA

hoogleraar Externe Verslaggeving aan de Erasmus Universiteit Rotterdam en Partner van Ernst & Young Accountants

Achtergrondinformatie (jaarlijkse uitgaven)

Verslag Fondsenwerving 2007 € 25,-*
Jaarverslag 2007

**Informatie voor gemeenten/deelgemeenten/
stadsdeelraden en overige geïnteresseerden**
Mededelingen

Informatie voor Keurmerkhouders en houders
Verklaring van geen bezwaar
Digitale Nieuwsbrief

Algemeen
Informatiefolder voor gevers aan het goede doel

Regels en reglementen
Brochure Doel en Taken CBF
Reglement CBF-Keur
Richtlijn Verslaggeving Fondsenwervende
Instellingen € 10,-*
Handleiding CBF-Keur € 20,-*

* Bestelling van het Verslag Fondsenwerving 2007, de Richtlijn Verslaggeving Fondsenwervende Instellingen of de Handleiding CBF-Keur kan door overmaking van genoemd bedrag op bankrekening 11 75 34 van het CBF te Amsterdam onder vermelding van naam, adres en woonplaats.

A

“Astma Fonds” Longstichting
 A.S.A.P. Algemene Stichting voor Afrikaanse Projecten
 AAP, Stichting Opvang voor uitheemse dieren
 Actie Calcutta, Stichting
 Adesa, Stichting Vrienden van
 ADRA-Nederland, Stichting
 Agriterra, Stichting
 Aids Fonds-Soa Aids Nederland, Stichting
 AIDS Foundation East-West, Stichting
 Albert Schweitzer Fonds, Stichting Nederlands
 Alliance for the University for Peace, Stichting
 ALS Nederland, Stichting
 Alzheimer Nederland, Stichting
 AMCHA in Nederland, Stichting Vrienden van
 Amnesty International, Afdeling Nederland, Vereniging
 AMREF Flying Doctors, Stichting
 ANGO, Algemene Nederlandse Gehandicapten
 Organisatie, Vereniging
 Anti Stierenvechten, Stichting Comité
 Ark, Stichting
 Artis Natura Magistra, Stichting
 Artsen voor Kinderen, Stichting
 Artsen zonder Grenzen, Vereniging
 ATD-Vierde Wereld Nederland, Stichting
 Autisme, Nederlandse Vereniging voor
 Avalon Foundation, Stichting

B

Balemans voor Missie- en Ontwikkelingswerk,
 Stichting
 Bartiméus Sonneheerdt, Vereniging
 Bible League, Stichting voor Wereldwijde
 Bijbelverspreiding, The
 Bijbelgenootschap (NBG), Vereniging Het Nederlands
 Bio-Kinderrevalidatie, Stichting
 Biologica, Stichting
 Bont voor Dieren, Stichting
 Bouworde Nederland, Stichting
 Brabants Landschap, Stichting Het
 Brabantse Milieufederatie, Stichting
 Brandwonden Stichting, Nederlandse
 Brooke Hospital for Animals Nederland, Stichting

C

ChildsLife International, Stichting
 Christelijke Media Projecten/ 3xM, Stichting
 Christenen voor Israel, Stichting
 Cliniclowns Nederland, Stichting
 CMC Mensen met een Missie, Stichting
 Cobra Museum voor Moderne Kunst
 Amstelveen, Stichting
 Collectieve Israël Actie, Stichting
 Compassion Nederland, Stichting
 Concertgebouw Fonds, Stichting Het
 Cordaid, Stichting ⁽¹⁾

D

Dark & Light Blind Care, Stichting
 De Kleine Aarde, Centrum voor een Duurzame
 Leefstijl, Stichting
 Diabetes Fonds, Stichting
 Dierenbescherming, Nederlandse Vereniging
 tot Bescherming van Dieren
 Doe een Wens Stichting Nederland
 DOEN, Stichting
 Dokters van de Wereld, Vereniging
 Dorcas Hulp Nederland, Stichting
 Drentse Landschap, Stichting Het

E

Ecomare ⁽²⁾
 Edukans, Stichting
 Emma Kinderziekenhuis AMC, Stichting Steun
 Epilepsie Fonds/De Macht van het Kleine,
 Stichting Nationaal
 Ethiopië-Eritrea, Interkerkelijke Stichting
 Europa Kinderhulp, Stichting
 Eye Care Foundation, Stichting

F

Fairfood International, Stichting
 Familiehuis Daniel den Hoed, Stichting
 Family Help Programme Holland-Sri Lanka, Stichting
 Fietsersbond, Vereniging
 Flevo-landschap, Stichting Het
 Fonds Gehandicaptensport, Stichting
 Fonds Psychische Gezondheid, Stichting
 Fonds Slachtofferhulp, Stichting
 Fonds verstandelijk gehandicapten, Stichting
 Free Voice, Stichting
 Friese Milieu Federatie, Stichting
 Fryske Gea, Vereniging It

G

Geldersch Landschap, Stichting Het
 Gelderse Milieufederatie, Stichting
 Gereformeerde Zendingsbond, Vereniging De
 Goois Natuurreservaat, Stichting Steun
 Greenpeace Nederland, Stichting
 Groninger Landschap, Stichting Het

H

Habitat for Humanity Nederland, Stichting
 Handicap.nl ⁽³⁾
 Hartstichting, Nederlandse
 HealthNet-TPO, Stichting
 Heifer Nederland, Stichting
 Help mij Leven, Stichting
 Hendrick de Keyser, Vereniging
 Hermitage aan de Amstel, Stichting
 Hersenstichting Nederland
 Hervormd-Gereformeerde Jeugdbond, Vereniging

HIVOS, Stichting
Hollandsche Molen, Vereniging De
Hondenbescherming, Vereniging
Hoop, Stichting Vrienden van de
Hospice “Bardo”, Stichting Vrienden van
Huidfonds, Stichting Nationaal
Hulp aan Landgenoten in Indonesië (HALIN), Stichting
Hulp aan Papua’s in Nood (HAPIN), Stichting
Hulp Oost-Europa, Stichting
Hulphond Nederland, Stichting
Humana, Stichting
Humanistisch Verbond, Vereniging/Stichting
Steenfonds Praktisch Humanisme
Humanitas, Vereniging

I

ICS (International Child Support), Stichting
IKV, Stichting
Instandhouding Kleine Landschapselementen
In Limburg, Stichting
International Campaign for Tibet,
Nederlandse Stichting
Interplast Holland, Stichting
IUCN, Stichting Nederlands Comité voor
IVN, Stichting
IZB, Vereniging

J

Jeugd Fonds (Jantje Beton), Stichting Nationaal
Johan Cruyff Foundation, Stichting
Johanna Kinderfonds, Stichting
Johanniter Hulpverlening, Stichting
Joods Historisch Museum, Stichting Vrienden van
Juconi, Stichting Hoop voor Straat- en Zwerfkinderen

K

Kerk in Nood/Oostprijesterhulp, Stichting
Kerkinactie, onderdeel van de Dienstenorganisatie
van de Protestantse Kerk in Nederland
KICI Kleding Inzameling Charitatieve Instellingen,
Stichting
Kindergeneeskundig Kankeronderzoek (SKK), Stichting
Kinderhartenfonds ⁽⁴⁾
Kinderhulp, Stichting Nationaal Fonds
Kinderpostzegels Nederland, Stichting
Kledingactie Mensen in Nood, Stichting
KNCV Tuberculosefonds, Vereniging
Kom Over En Help, Stichting
Koninklijk Concertgebouworkest, Stichting Donateurs
Koninklijk Nederlands Geleidehonden Fonds
(KNGF), Stichting
Koninklijke Nederlandse Redding Maatschappij
(KNRM), Stichting
KWF Kankerbestrijding, Stichting

L

Landschap Erfgoed Utrecht, Stichting
Landschap Noord-Holland, Stichting
Landschap Overijssel, Stichting
Landschappen, De, Stichting Unie van
Provinciale Landschappen
Landschapsbeheer Drenthe, Stichting

Landschapsbeheer Flevoland, Stichting
Landschapsbeheer Friesland, Stichting
Landschapsbeheer Gelderland, Stichting
Landschapsbeheer Groningen, Stichting
Landschapsbeheer Nederland, Stichting
Landschapsbeheer Zeeland, Stichting
Landschapsbeheer Zuid-Holland, Stichting
Leger des Heils Fondsenwerving, Stichting
Leprastichting
LEPRAzending Nederland, Stichting
Liliane Fonds, Stichting
Limburgs Landschap, Stichting Het

M

Maag Lever Darm Stichting
MAF Nederland, Stichting
Mama Cash, Stichting
Mauritshuis, Stichting Koninklijk Kabinet van
Schilderijen
Medisch Comité Nederland-Vietnam, Stichting
Mercy Ships Holland, Stichting
Milieudefensie, Vereniging
Milieufederatie Drenthe, Stichting
Milieufederatie Groningen, Stichting
Milieufederatie Limburg, Stichting
Milieufederatie Noord-Holland, Vereniging
Milieufederatie Zuid-Holland, Stichting
MISSIO (Pauselijke Missiewerken Nederland), Stichting
MIVA, Stichting
MS Fonds, Stichting Nationaal
MS Research, Stichting
MYBODY ⁽⁵⁾
Muziekinstrumenten Fonds, Stichting Nationaal

N

Nationaal Fonds voor Vrijheid en Veteranen-
Zorg, Stichting
Natuur en Milieu Flevoland, Vereniging
Natuur en Milieu Overijssel, Stichting
Natuur en Milieu, Stichting
Natuur- en Milieufederatie Utrecht, Stichting
Natuurmonumenten in Nederland, Vereniging
tot behoud van
Nederland-Batam, Stichting
Nederlands Centrum voor Inheemse Volken
(NCIV), Stichting
Nederlands Cultuurlandschap, Vereniging
Nederlandse Cystic Fibrosis Stichting
Nederlandse Stichting voor het Gehandicapte
Kind (NSGK)
Nelson Mandela Kinderfonds, Stichting
Nierstichting Nederland
NiZA, Stichting Nederlands instituut voor
Zuidelijk Afrika
NOC*NSF, Vereniging

O

Ondergrondse Kerk, (SDOK) Stichting De
OneMen ⁽⁶⁾
Ontmoeting, Stichting
Oogfonds Nederland, Stichting
Open Doors, Stichting

Openluchtmuseum, Stichting het Nederlands
Operatie Mobilisatie, Stichting
Opkikker, Stichting De
Orange Babies, Stichting
Oranje Fonds, Stichting
Oude Groninger Kerken, Stichting
Ouderenfonds, Stichting
Oxfam Novib, Stichting

P

Pater Peeters, Stichting Vrienden van
Pax Christi Nederland, Vereniging Vredesbeweging
Pax Kinderhulp, Stichting
Peace Parks Foundation Nederland, Stichting
Plan Nederland, Stichting
Press Now, Stichting
Prins Bernhard Cultuurfonds, Stichting
Prins Claus Fonds, Stichting
Prinses Beatrix Fonds, Stichting
Proefdiervrij, Vereniging AVS
Provinciale Milieufederaties, Stichting Fonds de

Q

Quality of Life Gala, Stichting The

R

Red een Kind, Stichting
Regenboog Groep, Stichting De
Regenboogboom, De, Stichting
Rembrandt, Vereniging
Reumafonds
Revalidatie Fonds, Stichting Nationaal
Richard Krajicek Foundation, Stichting
Right To Play, Stichting
Rijksmuseumfonds, Stichting Het
Rode Kruis, Vereniging Het Nederlandse
Ronald McDonald Kinderfonds, Stichting
Roparun Palliatieve Zorg, Stichting
Rudolphstichting, Vereniging tot Verzorging
van Kinderen, De

S

Salvatoriaanse Hulpactie, Stichting
Save the Children Nederland, Stichting
Service Médical, Stichting
Seva Network Foundation, Stichting
Simavi, Stichting
Skanfonds, Stichting
Solidaridad, Stichting Interkerkelijke Aktie
voor Latijns Amerika
Sophia, Stichting Vrienden van het
Sophia-Vereeniging tot Bescherming van Dieren
SOS-Kinderdorpen, Stichting Nederlandse
Vrienden der
Spaanse Evangelische Zending, Stichting
SPARK, Stichting
Spieren voor Spieren, Stichting
Stinafo, Stichting Nationaal Fonds "Het
Gehandicapte Kind"
Stop Aids Now!, Stichting

T

TEAR, Stichting
Terre des Hommes, Stichting
Texels Museum, Stichting
Trombosestichting Nederland

U

UAF, Stichting voor Vluchteling-Studenten
UNICEF, Stichting Nederlands Comité
Utrechts Landschap, Stichting Het

V

Van Gogh Museum, Stichting
Veilig Verkeer Nederland, Vereniging
Vereniging 'Ouders, Kinderen en Kanker' (VOKK)
Vereniging ter Bescherming van het Ongeboren
Kind (VBOK)
Verre Naasten, Stichting De
Villa Pardoos, Stichting Fondswerving
Vluchteling, Stichting
VluchtelingenWerk Nederland, Vereniging
Vogelbescherming, Nederlandse Vereniging
tot Bescherming van Vogels
Vriendenkring Nederland, Stichting
Vrijheid, Nationale Stichting ter Bevordering van

W

Waddenvereniging
Wakker Dier, Stichting
War Child, Stichting
War Trauma Foundation, Stichting
Weeshuis Sri-Lanka, Stichting
Wereld Kanker Onderzoek Fonds (WCRF NL), Stichting
Wereld Natuur Fonds-Nederland, Stichting Het
Wereldkinderen, Vereniging voor Kinderwelzijn
WereldOuders, Stichting
Wilde Ganzen/IKON, Stichting
Wings of Hope, Stichting
Woord en Daad, Stichting Reformatorische Hulpactie
World Population Foundation, Stichting
World Press Photo, Stichting
World Servants Nederland, Stichting
World Vision Nederland, Stichting
Wycliffe Bijbelvertalers Nederland, Vereniging

Z

Zeehondencrèche Lenie 't Hart, Stichting
Zeeuwse Landschap, Stichting Het
Zeeuwse Milieufederatie, Vereniging
Zeister Zendingsgenootschap, Vereniging
Zinloos Geweld, Landelijke Stichting Tegen
ZOA-Vluchtelingen zorg, Stichting
Zonnebloem, Nationale Vereniging de
Zuid-Hollands Landschap, Stichting Het

Merknamen behorende bij Keurmerkhouders

- (1) Onder Cordaid vallen ook: Cordaid Bond zonder Naam, Cordaid Kinderstem, Cordaid Memisa, Cordaid Mensen in Nood en Vastenactie
- (2) Merknaam van Texels Museum, Stichting
- (3) Merknaam van ANGO, Vereniging
- (4) Merknaam van de Hartstichting
- (5) Merknaam van World Population Foundation, Stichting
- (6) Merknaam van MIVA, Stichting

A

ACNS Projecthulp, Stichting
Aim for human rights, Stichting

B

Bake for Life, Stichting
Before7, Stichting
Befriend, Stichting
Benen Nemen, Stichting De
Benjamin Foundation for Disabled Children, Stichting
Bersheba, Stichting
Biblioref Nederland, Stichting
Bisschop Bluysen Fonds, Stichting
Burns Turiani, Stichting

C

Caras Alegres, Stichting
Child Future Africa, Stichting
Connect International, Stichting

D

De BRUG, Vereniging Ontwikkelingshulp
Dierenambulance Amersfoort en omstreken, Stichting
Dierenambulance Hilversum en omstreken, Stichting
Dierentehuis 's-Hertogenbosch en omstreken,
Stichting
Diergeneeskunde in Ontwikkelingssamenwerking
(DIO), Stichting
Duurzame Samenleving Papua Barat (SDSP), Stichting

E

Energy4All, Stichting
ERFO-centrum, Stichting
Estella Fonds, Stichting
Eva Demaya Stichting

F

fADA, fondation Aide Dentaire Afrique, Stichting
FunCare4kids, Stichting

G

Gaandeweg, Stichting
Gastenverblijf VU Ziekenhuis, Stichting
Global Initiative on Psychiatry, Stichting

H

Homeopaten zonder Grenzen, Stichting
Hospice de Patio, Stichting Vrienden van

I

Internationaal Informatiecentrum en Archief voor de
Vrouwenbeweging, Stichting

K

Kalinga, Stichting
KankerFonds voor Dieren, Stichting Nederlands
Kansen voor Kinderen Nederland, Stichting
Kind en Brandwond, Stichting
Kinderen van Bulgarije, Stichting

L

Luchtballon, De, Stichting

M

Max Havelaar, Stichting
Medical Checks for Children, Stichting

O

Oost Europa Boskoop, Stichting

P

PAPPA, Stichting
Peerke Donders Stichting
Phil Fonds, Stichting
Piloten zonder Grenzen, Stichting
Projecten Zuid-Afrika, Stichting

R

RE/MAX for Kids, Stichting

S

Scholenproject Cambodja "Rotterdam", Stichting
Sjaak Pach Stichting
Solyluna, Stichting Oog voor Kinderen
STRO, Stichting

T

TALENT, St. Peter van Tilburg Fonds
Tania Ruth Leon Studiefonds, Stichting
Tesselhuus, Stichting
The Style Foundation, Stichting

V

Vrienden van God's Golden Acre Nederland, Stichting
VSOP, Vereniging Samenwerkende Ouder- en
Patiënten-organisaties Betrokken bij Erfelijke en/of
Aangeboren Aandoeningen

W

Weeskinderen Kenia, Stichting
Welzijn Kinderen van Bal Anand
Wemos, Stichting
Wiegedood, Stichting
WorldGranny, Stichting

Y

Young in Prison, Stichting

Anthony Fokkerweg 1
1059 CM Amsterdam

CBF

Telefoon
020 - 417 00 03

Fax
020 - 614 07 91

Bankrekening
11 75 34

E-mail
info@cbf.nl

www.cbf.nl